



009

Wonen in Nederland en België

In dit bijzondere nummer van de nieuwsbrief nemen we over en weer een kijkje bij de burens. Een Belgisch-Nederlandse redactie belicht verschillende aspecten van het 'moderne wonen' in Nederland en België. Zijn er wederzijdse invloeden, verschillen of juist overeenkomsten? Hoe werd en wordt er gewoond in moderne architectuur? Auteurs uit beide landen schetsen de actuele stand van zaken rond het veranderend gebruik van wooneerfgoed, documentatie, conservatie en de restauratiepraktijk.

2 **DOCOMOMO B/B.** Luc Verpoest

INTRODUCTIE

- 4 **Wonen op Belgische bodem.** Marc Dubois
6 **Modern Wonen in de Lage Landen.** Marieke Kuipers

WONINGBOUW

- 8 **Renovatie van sociale hoogbouw uit de jaren 1950-70 in België.** Jean-Marc Basyn, Sarah Moutury
10 **Sociaal en modern wonen in Rotterdam na WO I.** Lucas van Zuijlen
12 **Van collectief naar eigen stek: de naoorlogse woonwijken in Nederland.** Wessel de Jonge

PRIVE WONINGEN

- 14 **"Befreites Wohnen" voor eeuwig en een dag.** Jo Braeken

DOCUMENTATIE

- 16 **De DO in de Nederlandse archieven.** Mariet Willinge
18 **De DO in DOCOMOMO.** Inge Bertels

WOONVOORLICHTING

- 20 **Goed wonen in Nederland.** Wies van Moorsel
22 **Woonvoorlichting in naoorlogs België.** Fredie Floré

IN MEMORIAM

- 27 **In Memoriam Jean Leering.** Hubert-Jan Henket

BEDREIGD

- 27 **Klein Rusland in gevaar.** Luc Verpoest

DOCOMOMO België:

19

DOCOMOMO

International specialist
committee on Registers

DOCOMOMO Nederland:

24

Nieuw bestuur

DOCOMOMO Nederland

DOCOMOMO B/B

DOCOMOMO België is nog steeds geen echte organisatie maar sinds vijftien jaar eerder een losse verzameling van individuen die op een of andere manier vertrouwd zijn met de Moderne Architectuur en actief bezig zijn met de toekomst van dit jonge erfgoed: ambtenaren van de administratie Monumenten en Landschappen, architectuurhistorici en studenten architectuurgeschiedenis, architecten en studenten architectuur, monumentenzorgspecialisten en studenten monumentenzorg ...

Luc Verpoest

DOCOMOMO België is voorlopig nog een "feitelijke vereniging", zonder statuten of raad van bestuur, zonder begroting of jaarrekening ... Maar daaraan wordt gewerkt. Bij de Vlaamse overheid is recent een eerste subsidiedossier ingediend – voor de financiële ondersteuning van een bijeenkomst van de DOCOMOMO ISC/Registers in juli in Leuven en Antwerpen – en het ziet ernaar uit dat die ondersteuning er ook komt. Het zou een eerste stap kunnen zijn naar een structurele ondersteuning die overigens niet alleen uit Vlaanderen maar ook uit Wallonië en Brussel zou moeten komen om van een volwaardig DOCOMOMO België/Belgique te kunnen spreken.

België was er overigens heel vroeg bij, toevallig kan je wel stellen. Hubert-Jan Henket was door het Departement Architectuur, Stedenbouw en Ruimtelijke Ordening, Faculteit Ingenieurswetenschappen van de Katholieke Universiteit Leuven einde 1988 uitgenodigd een inleidende lezing te geven in een reeks over Jonge Nederlandse Architectuur. Hij maakte van de gelegenheid gebruik het DOCOMOMO - initiatief voor te stellen en ons (en België) uit te nodigen deel te nemen aan de stichtingsvergadering in Eindhoven in 1990. Sindsdien is België continu actief gebleven binnen DOCOMOMO International.

Dit werd in de eerste jaren mogelijk vooral mogelijk gemaakt door de vrijwillige en gedreven inzet van een kleine groep van individuele Belgische leden van DOCOMOMO International. Van 1997 tot einde 2000 konden de activiteiten behoorlijk opgevoerd worden: een onderzoeksproject Monumentenzorg Moderne Architectuur aan de Katholieke Universiteit Leuven (met Jean-Marc Basyn, Els Claessens en Luc Verpoest en gefinancierd door het Fonds Wetenschappelijk Onderzoek/Vlaanderen) was de perfecte inhoudelijke context voor de organisatie van DOCOMOMO-activiteiten, nationaal en internationaal.



Het onderzoek Monumentenzorg Moderne Architectuur werd sindsdien verder gezet binnen de Onderzoeksgroep Architectuurgeschiedenis en Monumentenzorg en het Raymond Lemaire International Centre for Conservation van de Leuvense universiteit. Dit is het huisadres van DOCOMOMO België en hier wordt ook een eigen website beheerd: www.docomomo.be.

DOCOMOMO België is in eerste instantie een brievenbus voor wederzijdse communicatie en uitwisseling van informatie tussen de internationale gemeenschap van DOCOMOMO-afdelingen en personen en verenigingen in België die zich met het Moderne Erfgoed bezighouden. In



voorpagina

Gevel van 'Het Huis onzer Dramen', modelwoning van de Boerinnenbond. (uit: archief Boerinnenbond, KADOC, Leuven)
Zie artikel pagina 22-23

boven

Technische school (1936-1941), arch. Henry Van de Velde) te Leuven. Gevel Rijschoolstraat. (foto auteur)

onder links

Maison Urvater (1959-1960, arch. André Jacqmain) te Sint-Genesius-Rode. (foto: Henri Kessels)

onder rechts

Maison Urvater (1959-1960, arch. André Jacqmain) te Sint-Genesius-Rode. Toegangspoort. (foto: Docomomo België)

België zelf werden studiebezoeken en lezingen georganiseerd, via pers en vakbladen aandacht gevraagd voor het Moderne Erfgoed. In 2000 werd in Leuven en Antwerpen een internationaal DOCOMOMO Technology Seminar georganiseerd met "Modern Colour Technology: Ideals and Conservation" als onderwerp. Naast de voorstelling van buitenlandse cases door internationaal gerenommeerde specialisten werd in het bijzonder ook aandacht gevraagd voor kleur en kleurconservatie en -restauratie in een aantal Belgische gevallen zoals het oeuvre van architect Huib Hoste, de Tuinwijk Unitas van Edward Van Steenberghe en het huis van Renaat Braem in Deurne (Antwerpen), de woning Guiette van Le Corbusier en het atelier van kunstschilder Jozef Peeters in Antwerpen. De proceedings van deze bijeenkomst werden in 2002 gepubliceerd in de reeks DOCOMOMO Preservation Technology Dossiers.

DOCOMOMO België engageerde zich ook voor het behoud en de herwaardering van waardevolle gebouwen in gevaar, niet via juridische weg maar door middel van een zo ruim mogelijke sensibilisering van zowel publiek als beleid. De strijd voor het Noordzeehotel (1924) van Huib Hoste in Knokke werd verloren. Het gebouw geraakte niet beschermd, niettegenstaande een unaniem gunstig advies van de Koninklijke Commissie voor Monumenten en Landschappen. Het werd vorig jaar uiteindelijk gesloopt om plaats te maken voor een banaal appartementsgebouw. De discussie betreffende de voormalige Technische School (1936-1942) in Leuven, naar het ontwerp van Henry Van de Velde, kende een betere afloop: in december 1990 werd het complex beschermd als monument en stadsgezicht en na restauratie, gedeeltelijke reconstructie en uitbreiding in 2000 in gebruik genomen als stadsbibliotheek en stadsarchief. Recent werd ook actie gevoerd voor het behoud van de museumvilla Urvater (1959-1950) van architect André Jacqmain in Sint-Genesius-Rode (bij Brussel), een verhaal dat slecht dreigde af te lopen maar waar nu toch zicht is op behoud en herwaardering. Het jongste actiedossier betreft het Zeemanshuis in Antwerpen, in 1952-1955 gebouwd naar ontwerp van Paul Smekens: een architectuurwedstrijd voor de plek leverde vijf voorstellen op waarvan vier met behoud van het gebouw, het vijfde ontwerp dat volledige sloop voorziet werd de winnaar. Het wordt wellicht heel moeilijk om dit fijne staaltje laatmoderne architectuur vooralsnog te redden.

DOCOMOMO België deed regelmatig verslag van de Belgisch actualiteit in de DOCOMOMO Journal, was aanwezig op de twejaarlijkse internationale bijeenkomsten, draagt bij aan het DOCOMOMO-Registers project en is bijzonder actief binnen de Specialist Committees Technology, Education en Registers. DOCOMOMO België zal deze internationale opdracht blijven vervullen. In de nabije toekomst moet echter in de eerste plaats werk gemaakt worden van de organisatie van DOCOMOMO België als een echte vereniging met een continu aanbod aan initiatieven. In dat opzicht is het absoluut noodzakelijk allerhande organisaties en individuele personen in België, die actief zijn in de monumentenzorg van de Moderne Architectuur in het bijzonder, onderzoekers en onderzoeksinstituten aan Belgische universiteiten, de

overheidsdiensten monumentenzorg in Vlaanderen, Brussel en Wallonië meer systematisch en intensiever te betrekken bij DOCOMOMO dan tot nu het geval is. Voor Vlaanderen in het bijzonder blijft DOCOMOMO Nederland een inspirerende partner.

Luc Verpoest is burgerlijk ingenieur-architect, coördinator van DOCOMOMO Belgium en professor architectuurgeschiedenis en monumentenzorg aan het Departement Architectuur, Stedenbouw en Ruimtelijke Ordening (ASRO) en het Raymond Lemaire International Centre for Conservation van de KU Leuven. Hij is lid van de Koninklijke Commissie van Monumenten en Landschappen en voorzitter van de Monumentenwacht Vlaanderen.



DOCOMOMO BE
Raymond Lemaire
International Centre for
Conservation (RUICC)
Research group History
of Architecture and
Conservation
Katholieke Universiteit
Leuven
Kasteelpark Arenberg 1
3001 Leuven (Heverlee)
BERLGIUM

docomomo.belgium@asro
.kuleuven.ac.be
www.docomomo.be

boven
Internationaal Zeemanshuis
(1950-1955, arch. P.
Smekens en H.
Witlox) te Antwerpen. Foto
werf. (uit: Architectuurarchief
Provincie Antwerpen)

midden
Internationaal Zeemanshuis
(1950-1955, arch. P.
Smekens en H. Witlox) te
Antwerpen. Hoofdentree. (uit:
Architectuurarchief Provincie
Antwerpen)

onder
Internationaal Zeemanshuis
(1950-1955, arch. P.
Smekens en H. Witlox) te
Antwerpen. Foto theatercafé.
(uit: Architectuurarchief
Provincie Antwerpen)

Wonen op Belgische bodem

De grens tussen België en Nederland blijft anno 2005 visueel afleesbaar. De ruimtelijke ordening en de architectuur visualiseren de erg verschillende maatschappelijke visie op het functioneren van een samenleving, de huisvesting en op de betekenis van het wonen in het algemeen. Het eigen woonbezit is in België steeds als een primordiaal gegeven benadrukt. Welke politieke partij er aan het bewind was, de aankoop van de eigen woning werd via verschillende financiële en fiscale regelgevingen gestimuleerd. Aan de basis van de grote verschillen tussen België en Nederland liggen diverse factoren.

Marc Dubois

Men mag niet vergeten dat België in 1900 ongeveer 6 miljoen inwoners had, anno 2005 is dit ongeveer 11 miljoen geworden. In dezelfde tijdsspanne groeide de Nederlandse bevolking van 5 naar 16 miljoen mensen. Geconfronteerd met deze aangroei, gecombineerd met andere maatschappelijke gegevens, zijn beide landen op een bijna compleet andere wijze zich gaan ontwikkelen op het gebied van de huisvesting en het wonen. Er zijn andere keuzes gemaakt met verstreckende gevolgen. Terwijl gehele steden in Vlaanderen tijdens de oorlog 14-18 aan flarden werden geschoten, kon Michiel de Klerk zijn eerste meesterwerken van de sociale woningbouw realiseren in Amsterdam. Pas in 1919 wordt in België de 'Nationale Maatschappij voor Goedkope Woningen' opgericht en die zal een grote impact hebben op de sociale huisvesting in de jaren '20. De belangrijkste bijdrage tot het wonen zijn de tuinsteden rond Brussel en andere steden.

Door verschillende buitenlandse publicaties werd de "Cité Moderne" in Sint-Agatha-Berchem (1922-1925) van Victor Bourgeois en met een stedenbouwkundig plan van Louis Van der Swaelmen, "de" icoon van de moderne architectuur in België. Door de plastische volumecompositie, beïnvloed door De Stijl, en de experimentele constructiewijze, was deze woonwijk de uitdrukking van een nieuwe aangekomen tijd, "Esprit Nouveau". Het creëren van een gezonde woonomgeving voor de arbeiders, het bouwen aan een betere toekomst met een meer hygiënisch comfort was de ambitie. Van der Swaelmen ontwierp eveneens het stedenbouwkundig plan voor de tuinstad Kapelleveld in Sint-Lambrechts-Woluwe (1922-1926). Boeiend zijn hier de twee verschillende vormen die werden aangewend, naast de woningen met een plastische compositie met platte daken staan de woningen ontworpen door Pompe, Houben en Rubbers met een meer traditioneel vocabularium. Het gaafst bewaard geheel is ongetwijfeld de tuinstad Floréal Le Logis in Watermaal-Bosvoorde (1922-1927), een project van Jean-J. Eggericx en met een stedenbouwkundig plan van Van der Swaelmen. Het sluitstuk van dit project is het flatgebouw 'Le fer à cheval' (1926-1928), een tien verdiepingen hoog appartementsgebouw met bovenaan een panoramisch uitzicht en een waterreservoir. Deze woontoren fungeert ook als kof voor het eerste nummer van het tijdschrift Bâtir (1932). Andere tuinsteden vallen te vermelden: tuinstad "Klein Rusland" in Zelzate van Huib Hoste (1921-1923) en de tuinstad "Unitas" in Deurne van Van Steenberghe (1923-1928). Het was in de eerste plaats een politieke beslissing om geen tuinsteden meer te bouwen op het einde van de jaren '20 en om de privé woningbouw te activeren.



Wie een analyse maakt van het wonen kan ongeveer alles rangschikken volgens drie basistypes: het appartementsgebouw, de rijwoning en de vrijstaande woning of villa. Ongeveer gelijktijdig met de bouw van de tuinsteden werd in de nabijheid van de Brusselse Leopoldswijk het gigantisch woningbouwcomplex "Residence Palace" (1921-1927) opgetrokken. Het is een complex van luxe appartementen met de service van een hotel, inclusief theater, dakterrassen en zwembad. De vormgeving is een mengeling tussen klassieke bouwkunst en art deco. Dit gigantisch complex voor de gegoede burgerij was net een aangemeerde transatlantiek! Met dit project ontworpen door de Zwitser Michel Polak (1885-1948) was Brussel toonaangevend in Europa. Maar al te vaak wordt dit uitzonderlijk project vergeten in het overzicht van de Europese architectuur omdat er te veel naar stijkenmerken en de bijdrage van de avant-garde wordt gekeken en te weinig naar programmatie vernieuwingen.

De definitieve doorbraak van het appartementsgebouw komt er in de jaren dertig. Architecten zoals Jasinski, Eggericx, Blomme en Ramaekers bouwen in Brussel voor privé opdrachtgevers appartementsgebouwen waarbij steeds hogere comforteisen werden gesteld. Een hoogtepunt zijn de tweelingtorens aan de De Meeussquare te Brussel van Eggericx & Verwilghen (1934-1937), een project dat in het tijdschrift Bâtir werd geprezen voor de

hoge technische kwaliteiten en het wooncomfort. De architecten die in de jaren '20 sleutelfiguren waren in de tuinvijwprojecten maakten een hoogbouw met groot wooncomfort.

Ook in Antwerpen kwam dit gebouwtipe vlug na de WO I tot ontwikkeling. Alfons Francken ontwierp drie naast elkaar gelegen appartementsgebouwen in de Helenalei "Cyclops", "Vulcan" en "Titan" (1921-1923), een monumentaal geheel. In de jaren dertig ontwerpt Francken een appartementscomplex in de sector van de sociale huisvesting aan het Stuivenbergplein (1934). Ook de burgerij koos in de jaren '30 voor het appartementtype in de binnenstad. De gebouwen van Natan Kaplansky, Léon Stynen en François Dens zijn hier te vermelden. Het ideaal om dit type te combineren met een wijds uitzicht op een landschap, zonder stedelijke context, bereikte Léon Stynen met zijn "Residentie Elsdonck" in Wilrijk (1933-1934), een ontwerp dat in het tijdschrift *Bâtir* omschreven werd als "l'appartement à la campagne". Ook in andere steden verschijnen de eerste appartementsgebouwen evenals aan de Belgische kust, in Oostende en Knokke.

In de jaren 20/30, in België vaak omschreven als het Interbellum, blijft de rijwoning de meest voorkomende opdracht. Bij de grote stedelijke uitbreidingen bleef men meestal kiezen voor het klassiek stedelijk bouwblok met bouwpercelen voor rijbebouwing en hoekwoningen. België bezit interessante voorbeelden van rijwoningen die reeds beschermd zijn als monument, zoals woning Dotremont in Ukkel (1931) ontworpen door Louis Herman De Koninck. Ook architecten kiezen voor dit type bij de bouw van hun eigen woonst zoals Jef Huygh in Deurne (1922), Victor Bourgeois in Koekelberg (1924) en Eduard Van Steenberghe in Berchem (1925). Woning Guiette in Antwerpen van Le Corbusier (1926) is een drie gevelwoning maar in feite een rijwoning, een oplossing die men ook aantreft in "La Maison de Verre", de eigen woning van architect P.A. Michel in Ukkel (1935). Bij Walter Van de Broeck en Gaston Eysselinck neemt de rijwoning een bijzondere plaats in hun oeuvre. Vooral de wijze waarop Eysselinck het grondplan wist te transformeren om de keuken aan de straatzijde te brengen, vanuit het idee van een comfortverbetering voor de huisvrouw, is een interessante ontwikkeling. Een andere evolutie bij dit type is het introduceren van de garage op

de begane grond, een toevoeging die op een ingrijpende wijze de opdeling van het rijhuis en het wonen zal beïnvloeden.

Als derde type is er de vrijstaande woning, los van een stedelijke context en omgeven door groen. Het ideaal van de villa, een woning met een uitzicht in alle richtingen. België bezit een aantal zeer boeiende voorbeelden zoals De Koninck's eigen woning (1924) en woning Lenglet (1926) in Ukkel. Huis Lenglet was het enige gebouw uit België dat werd opgenomen in de legendarische expositie "The International Style" in 1932 te New York. Ongetwijfeld één van de mooiste voorbeelden is de reeds gesloopte woning Canneel (1931) in Oudergem van De Koninck. Het was een synthese tussen de rationele woning en de rationele tuin en tevens de eerste toepassing van de Cubex keuken. Woning Canneel werd uitvoerig besproken in het Nederlandse vakblad "de 8 en Opbouw" (1933).

Na 1945 wordt het appartementstype zowel aangewend voor de sociale huisvesting als voor de burgerij in een stedelijk environment. De rijwoning blijft tot eind van de jaren vijftig een veel voorkomend type, maar door de toenemende mobiliteit in de jaren '60 krijgt de villa of bungalow meer en meer de voorkeur. De rijwoning, eeuwenlang de bouwsteen van een stedelijk milieu, wordt verlaten ten voordele van het villatype. Op de nieuwe verkavelingen na 1960 zijn nauwelijks percelen beschikbaar voor een rijbebouwing.

Onderzoek naar de periode 20/30 heeft weinig aandacht besteed aan de planontwikkeling bij het appartementstype. Een vergelijkend onderzoek hoe dit type zich heeft aangepast aan nieuwe eisen en maatschappelijke veranderingen kan zeker interessant materiaal opleveren dat meer inzicht kan geven hoe het woonconcept evolueerde. De grondplannen vertellen ons hoe het wonen op een bepaald tijdstip werd georganiseerd rekening houdend zowel met technische randvoorwaarden als met een bepaalde tijdsgeest die het planconcept beïnvloed heeft.

Marc Dubois is docent aan het Departement Architectuur Sint-Lucas te Gent en Brussel.

onder v.l.n.r.
Tijdschrift *Bâtir* nr. 8
15 juli 1933:
Villa nabij Antwerpen.
(arch. Huib Hoste)

Tijdschrift *Bâtir* nr. 9
15 augustus 1933:
Rijwoning te Luik.
(arch. Yvon Falaise)

Tijdschrift *Bâtir* nr. 42
mei 1936: Troisième
numéro consacré aux
immeubles d'appartements.
Appartementsgebouw in
Ukkel. (arch. Sta. Jasinski)



8
15 JULI 1933

BATIR

3 FR. LE NUMÉRO • REVUE MENSUELLE ILLUSTRÉE
D'ARCHITECTURE, D'ART ET DE DÉCORATION



9
15 AOUT 1933

BATIR

3 FR. LE NUMÉRO • REVUE MENSUELLE ILLUSTRÉE
D'ARCHITECTURE, D'ART ET DE DÉCORATION



42
15 MAI 1936

BATIR

4 FR. LE NUMÉRO • REVUE MENSUELLE ILLUSTRÉE
D'ARCHITECTURE, D'ART ET DE DÉCORATION

Modern Wonen in de Lage Landen

Wie boven de Lage Landen vliegt, ziet in één oogopslag het verschil tussen het aangeharkte Nederland en het minder strak geordende België. Regulering van architectuur, stedenbouw en landinrichting heeft een lange geschiedenis in Nederland, waar meer dan de helft van de bevolking onder de zeespiegel woont en dicht opeen gepakt in de verspreide steden. Een miljoenenstad als Brussel ontbreekt daarentegen.

Marieke Kuipers



Al in 1901 was in Nederland de Woningwet ingevoerd. Deze formaliseerde de overheidsbemoediging met de woonkwaliteit en stadsuitbreiding, en gaf tevens de basis voor financiële steun aan sociale woningbouw. Honderden woningbouwcorporaties, georganiseerd per gemeente en sociale 'zuil', bouwden meer dan 2 miljoen huurwoningen voor de arbeiders- en middenstandsklasse. Eigen woningbezit was alleen weggelegd voor de welgestelden.

Anders dan België was Nederland ontsnapt aan het strijdtoneel van de Grote Oorlog. Maar na de demobilisatie heerste ook hier grote woningnood. Particuliere bouwers wachtten op gunstiger prijzen, gemeenten met doortastende socialistische wethouders waagden zich aan experimenten met woningbouw in beton. Het Amsterdams Betondorp (1920-27) werd het bekendste 'proefveld'. De grootste concentratie betonwoningen bevond zich echter in Rotterdam-Zuid (Strevelswijk en Hillebuurt). Opmerkelijk genoeg waren deze niet ontworpen door gemeentearchitect J.J.P. Oud, die wel de witgepleisterde woningrijen te Hoek van Holland en van de Kiefhoek op zijn naam bracht en een uitgesproken voorstander was van moderne architectuur, maar door J.M. van Hardeveld, die ook een proefblok bouwde in Het Rad bij Anderlecht, en door Hulsbosch, die eveneens bijdroeg aan het Betondorp. Voor het eerst werden toen op grote schaal platte daken toegepast, hoewel daartegen sociale weerstand bestond vanwege het verlies aan droog- en bergruimte en het 'Arabische' karakter.

Gezinswoningen - in grote gesloten bouwblokken van baksteen onder pannen daken - waren de norm, al kwamen incidenteel ook andere woonvormen tot stand. De meeste Nieuwe Bouwers wilden wel een andere architectuur doch voegden zich naar de traditionele voorkeur voor gezinswoningen en familiale taakverdeling: man kostwinner, vrouw spil in het huishouden. Over de omvang en plaatsing van de keukens hadden de corporaties soms verschillende ideeën, evenals over het aantal kamers. Elke vierkante meter werd geteld, elk dubbeltje omgekeerd. Een eigen douche was een luxe, totdat de Amsterdamse bouwverordening deze in 1933 voor nieuwe woningen verplicht stelde.

Standaardisatie en prefabricage werden slechts schoorvoetend aanvaard, de meeste corporaties en architecten verkozen individuele expressie. H.P. Berlage, J.J.P. Oud en J.B. van Loghem waren rond 1918 een uitzondering. Later gingen juist de architecten van het Nieuwe Bouwen volkshuisvesting en stedenbouw integreren en intensief studie maken van ruimtegebruik, bezonning, verkavelingsvormen en collectieve voorzieningen. Zij stelden zich de opgave om binnen beknopte plattegronden van het Existenzminimum een maximaal ruimtegevoel en flexibiliteit te creëren door middel van balkons, grote raampartijen, schuifwanden en opklapbedden. Efficiency en hygiëne werden sleutelbegrippen om zowel het wonen als het bouwproces te hervormen.

Modelwoningen met moderne meubelen en geïllustreerde boekjes en tijdschriften poogden smaak en woonstijl te verbeteren. De ideeën omtrent het 'bevrijde wonen' vonden echter meer weerklank bij de gegoede burgers, die een eigen woonhuis konden laten ontwerpen, dan bij de arbeiders, die meestal slechts konden kiezen uit een twee- of driekamerwoning in een uniform ogend bouwblok van vier verdiepingen en die liever geborgenheid zochten dan de opgelegde collectiviteit.

De vroegste voorbeelden van 'Modern Wonen' ontstonden dan ook via particuliere opdrachten, zoals villa-Henny bij Huis ter Heide van R. van 't Hoff, villa Allegonda bij Katwijk van Oud, het Schröderhuis van G.Th. Rietveld. Zij werden gevolgd door de villa's voor de firmanten van de

boven
Uitbreidingsplan Bilgaard
(1959-1970, arch. Van den
Broek en Bakema) in
Leeuwarden. (NAI inventaris
nr. BROX.13606)

onder
Uitbreidingsplan Bilgaard
(1959-1970, arch. Van den
Broek en Bakema) in
Leeuwarden. (foto: Rd/MZ)



Van Nellefabriek te Rotterdam en Schiedam (Brinkman en Van der Vlugt), waarbij geheel gescheiden circuits bestonden voor gezin en personeel.

De zucht naar licht en lucht vertaalde zich verder in vakantiehuisjes, waar binnen en buiten makkelijk met elkaar te verweven waren en direct contact met de natuur mogelijk was. Vooral in de jaren '30 kwamen juweeltjes tot stand, o.a. in Groet (Merkelbach en Karsten), Rockanje (Brinkman en van der Vlugt) en Petten (Rietveld).

Hier tegenover stonden de typisch grootstedelijke 'torenhuizen', waarvan de Nirwanafflat van J. Duiker en J.G. Wiebenga in Den Haag de eerste was (1927) en de Wolkenkrabber van J.F. Staal in Amsterdam-Zuid het meest markant gesitueerd. In Rotterdam was Willem van Tijen betrokken bij drie flatgebouwen: de Parklaanflat en de Kralingse Plaslaanflat (waar hij zelf achtereenvolgens woonde); de Bergpolderflat was de eerste galerijflat in Nederland en het eerste hoogbouwproject voor de arbeidersklasse.

Tot de jaren '40 was hoogbouw een ongebruikelijke woonvorm; de meeste bouwverordeningen verboden zelfs om hoger dan vier verdiepingen te bouwen. Bovendien waren dan liften verplicht en die waren duur. Voor gezinnen met kinderen bestond vrees voor de 'flatneurose': kinderen moesten buiten kunnen spelen. Na de Tweede Wereldoorlog, die in Nederland ongekende schade had aangericht, was de woningnood zo immens dat alle vooroorlogse bezwaren tegen massaproductie en hoogbouw wegvielen. Strokenbouw en systeembouw vonden ingang bij vele stadsuitbreidingen. Stedenbouw was zowel in Amsterdam (C. van Eesteren en B. Merkelbach) als in Rotterdam (L. Stam-Beese en C. van Traa) toevertrouwd aan functionarissen, maar meestal hadden traditionalisten de overhand bij de wederopbouw. In de nieuwe IJsselmeerpolders was Nagele het enige modernistisch aangelegde dorp.

De aanleg van de Bijlmer als een complete New Town in Amsterdam-Zuidoost, met honingraatvormige hoogbouwflats in ruim openbaar groen, markeerde enerzijds de definitieve doorbraak van de modernistische opvattingen over volkshuisvesting in de ambtelijke diensten



en wekte anderzijds een scherpe afkeuring van deze grootschaligheid en uniformiteit op.

Desondanks werden in de jaren '80 de eerste uitingen van het Nieuwe Bouwen als 'evidente monumenten' van jongere bouwkunst beschermd vanwege hun innovatieve en inspirerende karakter. Dat was inclusief de 'witte villa's', voorzover zij aan de wettelijk vereiste vijftigjarengrens voldeden. Sindsdien zijn diverse van deze modernistische woningen gerestaureerd – soms door (te) ingrijpende reconstructie, zoals de Kiefhoek – en enkele tot 'museumwoning' ingericht.

Voor de naoorlogse woningen is het lot veel minder gunstig. Vele naoorlogse wijken hebben te lijden van stigma's als 'probleemwijk' en 'saaiheid'. Het huidige programma tot herstructurering voorziet in de afbraak van tienduizenden woningen en in kenmerkende modernistische woonwijken is al een groot deel vervangen. De radicale leer van het Nieuwe Bouwen keert zich tegen het eigen erfgoed. Inmiddels komt een duidelijke herwaardering op gang, waarbij diverse instanties pleiten voor een zorgvuldiger omgang met de naoorlogse werken. Ook DOCOMOMO Nederland doet hierin actief mee.

Prof.dr. Marieke Kuipers is bijzonder hoogleraar Cultureel Erfgoed aan de Faculteit der Cultuurwetenschappen van de Universiteit Maastricht en senior-medewerker Cultuurwaardenonderzoek bij de Rijksdienst voor de Monumentenzorg; na tien jaar secretaris te zijn geweest is zij nu vice-voorzitter van de International Specialist Committee on Registers van DOCOMOMO.



boven
Villa-Henny (1915-1916,
arch. R. van 't Hoff) in Huis ter
Heide. (foto: RdMZ)

onder
Ateliervoningen
Zomerdijkstraat (arch. P.
Zanstra/J.H.L. Giesen/ K.L.
Sijmons) in Amsterdam. (foto:
RdMZ)

Renovatie van sociale hoogbouw uit de jaren 1950-1970 in België

De sociale hoogbouwprojecten uit de jaren 1950-1970 zijn getuigen van de CIAM-principes en van het sociaal model in België. Sinds 15 jaar worden enkele van deze projecten gerenoveerd. Aanvankelijk waren de ingrepen voornamelijk gericht op de aanpassing aan de huidige woonnormen. Nu wordt er rekening gehouden met de wensen van de bewoners en de kwaliteit van de publieke ruimtes.

Jean-Marc Basyn, Sarah Moutury

Na de tweede wereldoorlog zijn er nieuwe wetten opgesteld om de woningnood op te lossen. Hierbij gaat het in de eerste plaats om de wet Fernand Brunfaut uit 1949 die door financiële maatregelen de bouw van grote sociale woningbouwcomplexen bevorderde en de wet van 1953 tegen de verkrotting die onteigening mogelijk maakte zodat onbewoonbaar verklaarde woningen konden worden gesloopt.

Vanaf 1950 verschijnen er verschillende ontwerpen die over het algemeen kunnen worden ingedeeld in twee categorieën. Enerzijds zijn er de nieuwe wijken die worden gebouwd aan de stadsrand, zoals de Modelwijk op de Heizel in Brussel. Deze nieuwe autonome stedenbouwkundige gehelen (Droixhe in Luik, het Kiel en Luchtbal in Antwerpen) hebben de ambitie om te concurreren met de oude stadscentra. Anderzijds zijn er nieuwe stedenbouwkundige fragmenten die zijn geïntegreerd in het oude stadsweefsel (Meiboom, Papenvest en Briggittinen in Brussel en Sint-Maartensdal in Leuven).



links

De Briggittinen, Brussel. Arch. G. Brunfaut en Ch. Van Nueten, 1969-1970. (foto: Jean-Marc Basyn)

rechts boven

Watersportbaan, Gent. Arch. G. Bontinck, A. Bressers, F. Coppieters, 1953-1965. Renovatie: R. Berteloot, 1988. (foto: Jean-Marc Basyn)

rechts onder

Kiel, Antwerpen. Arch. R. Braem, R. Maes, V. Maeremans, 1951-1958. Renovatie: Van Hecke en Suls. Gerenoveerde beglaasde technische gang. (foto: Jean-Marc Basyn)

De situatie is sindsdien sterk veranderd: de economische crisis, de groei van sociale ongelijkheid en een soms falend beleid hebben deze complexen vaak veranderd tot getto's. Aan deze externe factoren kunnen de veroudering van de constructies worden toegevoegd en het gebrek aan waardering voor dit bouwtype dat vaak als achterhaald wordt beschouwd. De noodzaak om deze complexen te renoveren is daarom dringend. Bijna alle gebouwen hebben vergelijkbare problemen met isolatie en waterdichtheid, verouderde technische installaties, slechte ventilatie en betonrot. Bovendien voldoen ze niet meer aan de eisen van de sociale huisvesting.

Eén van de eerste voorbeelden is de renovatie van de Watersportbaan in Gent in 1988 (G. Bontinck, A. Bressers, F. Coppieters, 1953 - 1965). R. Berteloot heeft de gebouwen bekleed met een isolatielaag en



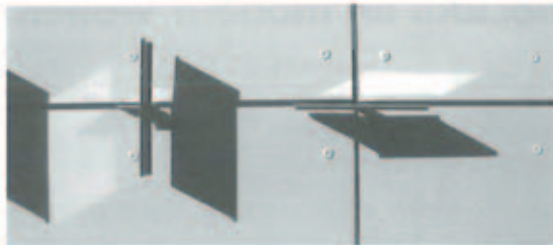
cementvezelplaten, over de hele hoogte luchtkokers aangebracht en een postmodernistisch tintje gegeven aan de topgevels.

Een gelijksoortige behandeling van de gevel vindt men terug bij de renovaties van het Kiel (R. Braem, R. Maes en V. Maeremans, 1951-1958) en de Luchtbal (H. Van Kuyck, 1948-1961) in Antwerpen en bij het Sint-Maartensdal (R. Braem, J. De Mol en Moerkerke, 1957-1967) in Leuven.

De afgelopen tien jaar wordt het Kiel blok per blok gerenoveerd door Van Hecke en Suls. De aanpak is ingrijpend. De oorspronkelijke gele bakstenen worden bedekt met een nieuwe buitenisolatie en een gevelbekleding die tien centimeter dikker is dan in de oorspronkelijke situatie. Traditioneel metselwerk in kruisverband met ondiepe voegen vervangt het oorspronkelijke metselwerk van zandgele bakstenen met diepe stootvoegen en de ondiepe lintvoegen die zonder verband in verticale banen naast elkaar zijn geplaatst. De beglaasde technische gangen die onder elk blok lijken te hangen vormen één van de voornaamste architecturale karakteristieken van het geheel en worden eveneens gerenoveerd. Op dit moment is de renovatie van het laatste blok aan de gang.



De ingrepen op Sint-Maartensdal vertoont gelijkenissen met het Kiel. Tussen 1998-2002 werden de drie torens door het architectenbureau A33 architecten - Ludo Bekker aangepakt. In 2004 zijn de architecten A. en G. Collaer begonnen met de renovatie van de drie woonblokken. Een nieuwe buitenisolatie met een okerkleurige gevelbekleding bedekt de oorspronkelijke gele baksteen. Bovendien worden de appartementen vergroot en aangepast voor gehandicapten.



groene zone die zich tussen en achter de vijf woontorens bevindt wordt geprivatiseerd zodat elke toren zijn eigen groene ruimte kan beheren en zodoende een menselijkere schaal aan elke toren bezorgt. Aan de straatkant wordt lage nieuwbouw voorzien met gemengde functies. Dit vormt een fysieke afbakening tussen de brede straat en de woonwijk en geeft een sterkere identiteit aan de wijk

Voor de parkwijk Droixhe te Luik met 5000 inwoners (Groupe EGAU, 1951-1961) werd in 1997 een prijsvraag uitgeschreven die verschillende interessante ontwerpen voortbracht. Het architectenbureau D. Dethier won het ontwerp voor de herinrichting van de wijk Truffaut-Libération langs de snelweg en de Maas. De opdracht bestond uit het vergroten en comfortabeler inrichten van de appartementen. Met het oog op het slechte imago van de wijk werden sociologen van de Universiteit van Luik vanaf het begin bij het ontwerpproces betrokken. Een goede communicatie met de bewoners was essentieel. Er was besloten de bewoners niet te laten verhuizen. Hierdoor was een grote flexibiliteit van de bouwverf vereist. De appartementen werden één voor één gerenoveerd, telkens binnen een periode van twintig dagen. Op dit moment zijn er een twintigtal appartementen gereed. Naast sociologen werd ook de kunstenaar Jean Glibert bij het project betrokken. Naar zijn ontwerp worden bijvoorbeeld de nieuwe cementvezelplaten aan de gevel voorzien van open voegen met roestvrij stalen reflectoren op de hechtankers, hetgeen een verfijnd creatief spel van vormen en licht oplevert.



Croix-Rouge aan die kant van Droixhe. Ondertussen groeit het besef dat sociale hoogbouwensembles stedenbouwkundige en architecturale waarden hebben. Daarnaast wordt de sociale dimensie van die renovatieprojecten sterk benadrukt door onder meer een constructief overleg met de bewoners, een soepel en aangepast werfbeleid, de inbreng van sociologen en kunstenaars. Een volgende stap is de erkenning als monument... maar zover zijn we nog niet.

De architectenbureaus Roland Castro - Sophie Denissof en Cooparch (i.s.m. BAG, BEG, L'Equerre, IDEE, Marcq & Roba, TEAU) wonnen in 2000 ex aequo met het ontwerp voor de 'dédensification' van de wijk Croix Rouge. Castro stelt een gedurfde nieuwe skyline voor met verschillende hoogtes. Om financiële redenen is dit project nog niet uitgevoerd.

Jean-Marc Basyn is kunsthistoricus gespecialiseerd in de monumentenzorg van moderne architectuur en is attaché bij de Directie Monumenten en Landschappen van het Brussels Hoofdstedelijk Gewest.

De Cooparch verdedigt het principe van de herwaardering van de publieke ruimtes. De grote gemeenschappelijke

Sarah Moutury is kunsthistoricus en stedenbouwkundige en is werkzaam op de Dienst Stedenbouw van de Stad Brussel.



rechts boven
Droixhe, Luik. Renovatie wijk Truffaut-Libération: D. Dethier. Prototype roestvrij stalen reflectoren op de hechtankers van de nieuwe buiten isolatie panelen met open voegen, door kunstenaar Jean Glibert.

rechts midden
Droixhe, Luik. Renovatie wijk Croix-Rouge: voorstel nieuwe skyline, schets Roland Castro.

onder
Droixhe, Luik. Arch. Groupe EGAU [Ch. Carlier, H. Lhoest, J. Mozin], 1951-1961. (foto: Walphot SA)

BIBLIOGRAFIE

- BEKAERT Geert en Strauven Francis, *Bouwen in België 1945-1970*, Brussel, uitg. Nationale Confederatie van het Bouwbedrijf, 1971.
BEKAERT Geert, *Hedendaagse architectuur in België*, Tielt-Brussel, uitg. Lannoo, 1996.
BONTRIDDER Albert, *Dialogo tussen licht en stilte*, Antwerpen, uitg. Helios, 1963.
BOON Dieder, *Hoogbouw in de sociale huisvesting voor en na Wereldoorlog II, licentiaatsverhandeling in de Kunstwetenschappen*, KU-Leuven, 2000.
PUTTEMANS Pierre, *Architecture moderne en Belgique*, Bruxelles, Marc Vokaer Editeur, 1974.
"Sociaal", A+ 181, Brussel, april-mei 2003.

Sociaal en modern wonen in Rotterdam na WO I

Na 2000 is het bestuur van DOCOMOMO_NL zich hoofdzakelijk gaan richten op de naoorlogse periode van het moderne bouwen in Nederland. Toch is onlangs onverwacht de interessante wijk Nieuw-Crooswijk in Rotterdam aan het licht gekomen die de ontwikkelingen van het wonen in sociaal Nederland in het interbellum prachtig in beeld brengt.

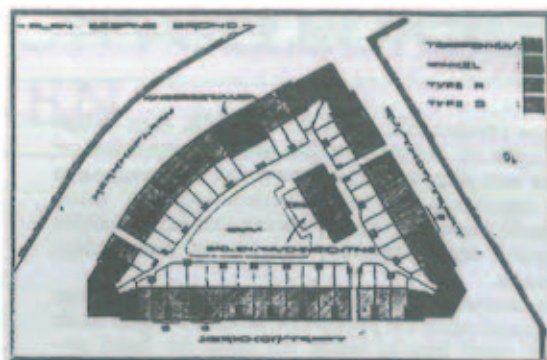
Lucas van Zuijlen

Alhoewel aan de invoering van de woningwet in Nederland in 1901 voornamelijk liberale idealen ten grondslag lagen heeft de uitvoering ervan vooral invloed gehad op de sociale woningbouw. Deze wet gaf gemeenten en woningbouwverenigingen de mogelijkheid tot het bouwen met rijks subsidie. In Nederland betrof het voornamelijk de realisatie van huurwoningen voor arbeiders, terwijl in België voornamelijk koopwoningen werden gesubsidiëerd.

Arbeidersgezinnen woonden tot dan toe veelal in rug-aan-rugwoningen of logementen, welke vanwege de slechte staat in de vele overheidsnota's 'krotten' werden genoemd. Deze slechte woonomstandigheden waren ontstaan door grootschalige verhuizing van gezinnen naar de steden. In havenstad Rotterdam verviervoudigde het aantal inwoners tussen 1850 tot 1900.

Tijdens de oorlog groeide de stad met zelfs 15.000 inwoners, terwijl de woningproductie slechts met 400 woningen toenam. In de politiek werden heftige debatten gevoerd die leidden tot de bouw van grootse projecten, zoals Vreewijk, Spangen en Nieuw-Crooswijk. In 1917 werd op de linker maaskade het eerste complex gemeentelijke woningen, de Bloemhof (64 woningen), aanbesteed.

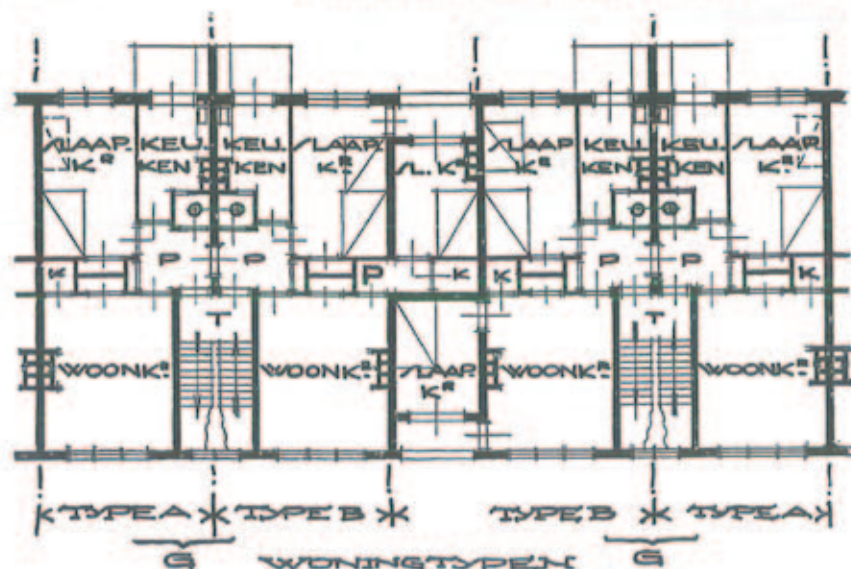
Met het inpolderen van de reserveboezem lag de weg vrij voor het uitbreiden van de stad in noordelijke richting. Rond 1920 werd tussen twee bestaande begraafplaatsen de grond bouwrijp gemaakt voor de aanleg van de wijk Nieuw-Crooswijk waar in tien jaar 2000 woningen worden gebouwd. Later in de jaren twintig wordt er aangrenzend aan de wijk naar een ontwerp van het bureau van architect Granpré Molière met medewerking van Jos Klijnen een recreatieplas met bijbehorend bos gerealiseerd. Deze combinatie van ontwerpers was ook verantwoordelijk voor het woningblok Reserveboezem III in



Nieuw-Crooswijk, welke in 1924 werd gerealiseerd. Op de locatie van de voormalige reserveboezem werden door bekende architectenbureau's zes woonblokken met de naam Reserveboezem gerealiseerd. Het bijzondere is dat er, hoewel er simpelweg woningen geproduceerd moesten worden, aandacht was voor de bezetting en afstemming van de doelgroepen van de blokken. Het eerste blok, Reserveboezem I, bestond uit 152 woningen voor arbeidersgezinnen. Het tweede blok bevatte 90 middenstandswoningen die over een extra studeerkamer beschikten. Het derde blok was voor woningen voor 151 onvolledige gezinnen, het vierde, gebouwd door architectenbureau De Roos & Overijnder, voor grote gezinnen. Blokken V en VI werden respectievelijk gebouwd door de Christelijke Werkmans Bond en Patrimonium.

De behoefte aan onderzoek naar speciale woningen voor onvolledige gezinnen werd uitgevoerd in navolging van eerdere resultaten in Glasgow. Hiertoe behoorden de gezinnen waarvan één van de ouders was weggefallen, maar ook jonge stellen nog zonder kinderen of bejaarden waarvan de kinderen reeds het huis uit waren. In 1918 werd een commissie aangesteld om de Rotterdamse situatie te onderzoeken. Het resulteerde in een rapport waaruit bleek dat er behoefte was voor 24 gezinnen met 96 kinderen. Om de kinderen eenzelfde toekomst te geven als bij volledige gezinnen worden in de plannen twee woningen van twee onvolledige gezinnen gecombineerd; een éenoudergezin met kinderen en een ouder echtpaar waarvan de vrouw bereid is huishoudelijk werk te verrichten zodat de man of vrouw van het gezin met thuiswonende kinderen kon werken. Voor de realisatie van dit project was overheidssteun nodig welke werd gegeven als de woningen ook als gewone arbeiderswoningen dienst zouden kunnen doen.

In het driehoekige woonblok met drie bouwlagen werden twee woningtypen gerealiseerd die naast elkaar aan het portiek lagen. Type A was voor oudere echtparen zonder kinderen met twee slaapvertrekken. Type B was een woning voor een weduwe(naar) met kinderen met 3 à 4 slaapvertrekken. Tussen beide woningen was een



boven
Plattegrond Reserveboezem III met kinderbewaarplaats op het binnenterrein.

onder
Plattegronden type A en B van woningen voor onvolledige gezinnen.

verbindingsdeur die beide keukens aan elkaar schakelde. De deur kon desgewenst 's nachts op slot. Type A had een extra slaapkamer voor een jong of ziek kind om de weduwe(naar) te ontlasten.

Naast de 84 'duowoningen' was er een alternatief Type A voor jonggehuwde stellen. In 1920 woonde nog 74% van de jonggehuwden in bij andere gezinnen. In Reserveboezem III konden stellen over een eigen huis beschikken en na het stichten van een gezin verhuizen naar een woning in één van de andere blokken in Nieuw-Crooswijk. Op het binnenterrein was net als bij het Justus van Effenblok in de wijk Spangen een centrale bad- en wasruimte gepland en een kinderbewaarplaats (=opvang). Beide voorzieningen waren verbonden met de stokerij. Bij Reserveboezem I waren de emmers warm water geteld die voor het wassen naar boven werden gesleept en er werd geconcludeerd dat een vrouw die voor 2 gezinnen zorgde hiervan verlost moest worden. Bovendien zou een aparte wasplaats geen vocht in huis brengen en waren er zelfs eenvoudige wasmachines in de plannen opgenomen. In 1922 wordt de subsidie voor R III in de gemeenteraad afgewezen omdat de combinatie van verschillende woningplattegronden niet realistisch geacht werd.



Maar er werd in de raad niet gesproken over de moderne en sociale combinatie van de functies! In 1923 weet wethouder Heijkoop het toch door de raad te loodsen.

Het woonblok zelf kenmerkt zich door de driehoekige vorm met één gebogen zijde en simpele detaillering. De hoogteverschillen op het terrein worden opgevangen door sprongen in de gevel door middel van pilasters met horizontale ornamenten. Op de hoeken bevonden zich winkelruimten met uitkragende erkers en een kinderopvang op het binnenterrein. In 1929 verscheen er op het binnenterrein (in samenwerking met de GGD) een lighal voor 6 rustbehoevende moeders. In datzelfde jaar werden alle radioantennes van het dak vervangen door een centrale radiomast tbv besparing op onderhoud daken.

Revolutie in Crooswijk

Door de economische crisis en grote werkloosheid ontstond er in 1931 onrust onder de bevolking en de bewoners van (Oud-)Crooswijk eisten een huurverlaging en liquidatie van schulden. Dit ontaarde zelfs tot invallen, schietpartijen en arrestaties. In de jaren 70 vochten deze Crooswijkers succesvol tegen de sloop van hun wijk en demping van de Rotte wat het begin vormde van de stadsvernieuwing. Anno 2005 is de mentaliteit van Oud naar Nieuw-Crooswijk overgewaaid en wordt met zachtere middelen geprotesteerd. De gemeente is wederom het doelwit.



Voor de wijk Nieuw-Crooswijk bestaan al sinds de jaren 90 plannen om de wijk te saneren. Daarbij werden op beperkte schaal de bewoners betrokken die daar soms al vier generaties wonen en niet weg willen uit hun volksbuurt. Na grootschalige integrale renovaties aan het einde van de 20^{ste} eeuw zijn bewoners nu verbijsterd dat een masterplan, waarin behoud van geen enkele van de eerste woningwielwoningen is opgenomen, in januari 2005 door de gemeenteraad is goedgekeurd. Voorafgaand aan dit plan is geen relevant historisch onderzoek gedaan.

Argumenten voor deze rigoreuze ingrepen zijn voornamelijk de slechte ervaringen in aangrenzende wijken waar nieuwe woonblokken van matige architectuur op de plaats van bestaande zijn neergezet. In het huidige masterplan voor Nieuw-Crooswijk worden internationale architectenbureau's gevraagd om gefaseerd een nieuw woningtapijt over de wijk uit te rollen. Een respectabelere aanpak zou zijn om deze bestaande, en voor de wereld unieke wijk, die bovendien de Sociaal Democratische politiek van Nederland illustreert, internationaal bekendheid te geven. Voor eigentijdse en toekomstige problemen met bouwen voor een mix van specifieke doelgroepen, zouden we veel van deze inspirerende aanpak kunnen leren.

Lucas van Zuijlen is als architect werkzaam in Rotterdam. Voor dit artikel zijn de meeste gegevens gewonnen uit de publicatie 'Groeit tegen de verdrukking in' (een jubileumuitgave van het WBR, 1988) en informatie van sympathisanten van de Federatie Bewonerscomités Nieuw Crooswijk, die zich inzetten voor een gezonde aanpak van sloop en vernieuwing in de wijk.



rechts boven
Archieffoto noordwestgevel Reserveboezem III. (foto: archief de Nieuwe Unie)



links midden
Kinderbewaarplaats op het binnenterrein van R III. (foto: archief de Nieuwe Unie)

onder
Huidige situatie. Dakrand met sprongen in de gevel. (foto: Janssen & De Kievit)

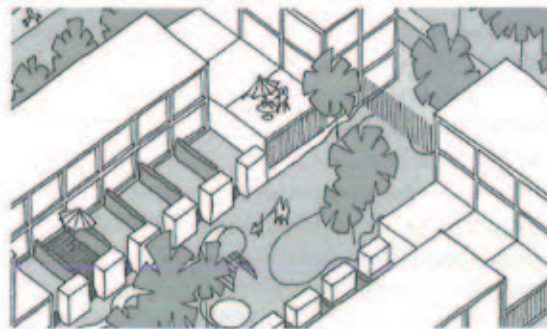
Huidige situatie. Voormalige winkelvitrine op een van de hoeken. (foto: Janssen & De Kievit)

Van collectief naar eigen stek: de naoorlogse woonwijken in Nederland

Bij de herstructurering van de naoorlogse wijken maakt de objectgerichte benadering, met nadruk op individuele architectonische kwaliteiten, plaats voor een meer conceptuele benadering met een accent op de stedenbouwkundige aspecten. Dat betekent dat aan behoud van de architectuur en de woonblokken, waaronder menig toonbeeld van naoorlogse modernistische architectuur, geen prioriteit wordt gegeven. Gaan de naoorlogse woonwijken nu aan het eigen succes ten onder? Of is een integrale strategie toch mogelijk?

Wessel de Jonge

De herstructurering van de verouderde naoorlogse woonwijken werd begin jaren '90 onafwendbaar, mede door de groeiende vraag naar middeldure eengezinswoningen in combinatie met een toenemend ruimtegebrek rond de steden. Ondanks de cultuurhistorische waarde van veel van deze wijken was het wel duidelijk dat *integraal* behoud ervan vrijwel onmogelijk zou zijn. De woningen zijn naar huidige maatstaven te klein en presteren onvoldoende in bouwtechnisch opzicht. Door gebrek aan differentiatie naar grootte, type en prijsklasse is de bevolkingsopbouw te eenzijdig geworden. Door de individualisering van de Nederlandse samenleving kan de beoogde nieuwe doelgroep met de collectiviteit van deze wijken ook niet erg uit de voeten.



Dit collectieve karakter van zowel het eigendom (corporaties als semi-overheidsinstellingen) als het gebruik (de bewoners), dat is geënt op de wijkgedachte en de maakbare samenleving, vormt wellicht het grootste verschil met de situatie in België.

De aanpak van de naoorlogse wijken werd daarom gewoontegetrouw gezien als een economisch en functioneel probleem, waarin geen plaats was voor een benadering van gebouwen als objecten van culturele waarde. De in vergelijking met de vooroorlogse architectuur opvallende vanzelfsprekendheid waarmee sloop of ingrijpende interventies werden voorgesteld, zonder oog voor eventuele culturele implicaties, werd gevoed door de massaliteit ervan en het gebrek aan



'uniciteit' door repetitie van schijnbaar uitwisselbare wooneenheden, hele blokken en zelfs complete buurten. Weinig aandacht is er nog steeds voor de individuele architectonische kwaliteiten van sommige woonblokken in deze wijken.

In Emmen, met haar legendarische uitbreidingswijken in het groen destijds een proeftuin van moderne woningbouw, ontstond als één van de eerste steden in Nederland in 1996 een structureel initiatief voor een geïntegreerde aanpak, op basis van workshops met bewoners, volkshuisvesters, planners en architecten. Elders verslikte de volkshuisvestingsmachine zich aanvankelijk behoorlijk in deze weerbarstige materie. De laatste vijf jaar tekent zich echter een zekere consensus af ten aanzien van een te volgen werkwijze. Leidend daarin is de opvatting dat de kwaliteiten van deze wijken vooral liggen in de stedenbouwkundige structuur, de open verkavelingen en het inmiddels vaak overweldigende openbare groen. De bebouwing zelf is hieraan ondergeschikt gesteld, mede omdat behoud daarvan moeilijk haalbaar zou zijn.

In de praktijk komt dit erop neer dat eventuele eengezinswoningen zoveel mogelijk gehandhaafd blijven. Ook een beperkt aantal appartementen in hoogbouw vindt na renovatie meestal wel voldoende afnemers. De middelhoogbouw wordt in het beste geval grondig gerenoveerd zonder veel respect voor de architectuur ervan. Dikwijls worden deze impopulaire partieketagewoningen echter gesloopt om plaats te maken voor eengezinswoningen in laagbouw.

boven

De oorspronkelijke L-blokken met duplexwoningen in Frankendael, Amsterdam, met subtiele overgangen van privétuinen naar een collectief binnenterrein, ontworpen door Aldo van Eyck. (foto: collectie NAI)

links midden

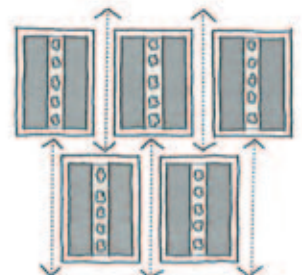
Principe vervangende nieuwbouw De Burgen (Zuidwijk) met eengezinswoningen.

links onder

Doorsnede bebouwing met privétuinen en terrassen op gebouwde parkeervoorzieningen met collectieve groenstrook ertussen. De Burgen.

rechts onder

Door de verschuiving van stempels ontstaat continuïteit van groenstroken en straten met voortuinen. De Burgen. (afbeeldingen: Claus en Kaan architecten)



In het Rotterdamse Pendrecht met haar beroemde stempelstructuur worden hiermee inmiddels met wisselend succes de eerste ervaringen opgedaan. In de noordhelft worden hele stempels grotendeels vernieuwd en andere vooraansnog behouden. Voor de zuidelijke 'transformatiezone' hebben prijsvraagwinnaars De Nijl en Van Sambeek & Van Veen architecten samen voorgesteld om te differentiëren door per stempel telkens chirurgisch één of twee portiekblokjes te vervangen door eengezinswoningen. De samenhang en de oorspronkelijke kwaliteiten komen zo beter tot hun recht, maar deze aanpak sluit helaas nog onvoldoende aan bij de woningdifferentiatie die elke woningaanbieder binnen zijn deelgebied nastreeft.

Bij andere veelbelovende voorbeelden, zoals de herstructurering van De Burgen in het Rotterdamse Zuidwijk (Van Tijen, 1949) wordt nog sterker ingezet op de stedenbouwkundige hoofdstructuur. Ook hier is de kern van het voorstel van Claus en Kaan architecten een herinterpretatie van de 'tuinstad' en haar collectiviteit, door het primaat te leggen bij de groenstructuur en de straten en niet bij de blokken. Een nieuw programma van appartementen en 'stadswoningen' met een hogere dichtheid en schaal wordt ondergebracht in de toch al afwijkende randen van de wijk. De middelhoge portiekwoningen in het gestempelde deel worden vervangen door eengezinswoningen.

Voor het geheel leidt dit tot een afname van duizend woningen van ongeveer 60 m² naar achthonderd woningen met het dubbele vloeroppervlak. Met een eis van 1,8 parkeerplaatsen per woning wordt de buitenruimte zwaar belast, ondanks gemeenschappelijke garages ten bate van het groen. Het gebouwde oppervlak neemt toe van 60.000 m² naar ongeveer 135.000 m², dus minder woningen met meer grondgebruik, waardoor grote druk ontstaat op de collectieve kwaliteiten. De vroeger openbare binnenterreinen worden voor de helft gebruikt als privé-tuinen en terrassen. Door de slimme verschuiving van de kleine stempels worden de resterende, collectieve groen-stroken visueel doorgetrokken in de woonstraten met voor-tuinen en bomen, waardoor de wijk voor een belangrijk deel haar groene karakter zal kunnen behouden.

De vraag daarbij is wel, hoe het beheer van dit groen in de toekomst wordt geregeld. In de op zichzelf geslaagde maar rigoureuze herstructurering van Osdorp Zuidwest is te zien hoe in zo'n grootstedelijke buitenwijk de semi-privatisering van de buitenruimte de overhand neemt. Onder supervisie van De Nijl Architecten is een vernieuwde wijk ontstaan die de toekomst aan kan, maar waarin veel van de oorspronkelijke kwaliteiten nog maar nauwelijks voldoende doorschemeren om het oorspronkelijke verhaal begrijpelijk te houden.

De genoemde voorbeelden zijn niet uniek maar geven wel een beeld van de stand van zaken. De objectgerichte benadering van het erfgoed van het vooroorlogse Nieuwe Bouwen, waarbij de nadruk ligt op de individuele architectonische kwaliteiten, heeft bij de naoorlogse wijken in het beste geval dus plaats gemaakt voor een meer conceptuele benadering met een accent op de stedenbouwkundige aspecten. Dat betekent dat behoud van de architectonische karakteristiek en de woonblokken, waaronder menig toonbeeld van naoorlogse modernistische architectuur, geen prioriteit wordt gegeven.



Vanuit het perspectief van cultuurhistorie en erfgoedbeheer is dit een ommezwaai die nog niet iedereen bereid is te maken, te meer daar ook op die stedenbouwkundige kwaliteiten onvermijdelijk moet worden ingeleverd. Gaan de naoorlogse woonwijken, met hun vrij indeelbare stedenbouwkundige structuren en variabele invullingen, nu aan het eigen succes ten onder? Het terechte streven naar een haalbare exploitatie blijkt tot op heden nog maar moeilijk verenigbaar met een meer integrale benadering van de herstructurering van de naoorlogse woonwijken in Nederland.

Nu deze nieuwe benadering in sommige gevallen bevredigende resultaten lijkt te gaan opleveren bestaat het gevaar, dat deze zal worden gezien als een universele oplossing. De taaië strijd voor het behoud van een significant deel van Merkelbach en Karsten's innovatieve L-vormige duplexblokken rond de woonhoven in het Amsterdamse tuindorp Frankendael (1948), zoals voorgesteld door Quadrat Architecten, laat zien hoe moeilijk het is om een andere zienswijze te volgen. Wij zullen er dan ook voor moeten waken dat het voorzichtig optimisme over de ingeslagen weg niet zal leiden tot een automatisme, waarbij aan de woongebouwen zelf en de eventuele architectonische kwaliteiten daarvan klakkeloos zou worden voorbijgegaan.

Wessel de Jonge is architect in Rotterdam, onderzoeker aan de Faculteit Bouwkunde/TU Delft, en lid van de Commissie Welstand en Monumenten Rotterdam, waarin de vernieuwing van naoorlogse woonwijken regelmatig ter discussie staat. Dit artikel is echter geschreven op persoonlijke titel.



links boven
Stedenbouwkundige situatie Osdorp Zuidwest.

rechts boven
In het vernieuwde Osdorp Zuidwest komen meer gesloten verkavelingen, gebouwde parkeervoorzieningen en geprivatiseerde buitenruimten.

onder
Erfscheidingsen, hoe zorgvuldig ook ontworpen, getuigen van verschuiving van openbare naar collectieve buitenruimten in Osdorp Zuidwest. Links de door Van Schagen gerenoveerde portieflats. (foto's: de Nijl architecten)

“Befreites Wohnen” voor eeuwig en een dag

Getrouw aan de spreekwoordelijke ‘baksteen in de maag’ stond in België vooral de privé-woning in het brandpunt van de Moderne Beweging. Deze tendens weerspiegelt zich vandaag in het beschermingsbeleid, waarbij kwetsbare interieurs de grenzen van de monumentenzorg wel eens op de proef stellen.

Jo Braeken

Het Belgische architectuurlandschap wordt getekend door een lange traditie van privé-woningbouw, speeltuin en proefferrein van zowel architect als opdrachtgever. Zowat de hele 20ste eeuw voltrok het experiment in de architectuur zich op privé-initiatief, en bleef de kwaliteit van de openbare bouwopdrachten op zeldzame uitzonderingen na ondermaats. Een graadmeter hiervoor is de Prijs Van de Ven, van 1928 tot 1968 dé Belgische architectuurprijs voor modern georiënteerde architectuur, waarvan het palmares voor het overgrote deel wordt ingenomen door privé-woningen. Nergens in Europa was het aandeel van de collectieve woningbouw in de nationale woningvoorraad bovendien kleiner, met name in de naoorlogse periode waarin het wettelijk apparaat bij voorkeur werd ingezet ter bevordering van het privé-woningbezit.

Bij het inventariseren van naoorlogse privé-woningen, vaak nog bewoond door de oorspronkelijke bouwheer, werden herhaaldelijk nagenoeg intacte interieurs aangetroffen. Zo vertoonde de Woning Van De Vyvere op de Antwerpse Linkeroever uit 1960, veertig jaar later nog steeds het kleurschema dat door Renaat Braem voor deze ‘minimumwoning’ van 8 bij 10 m was uitgedacht. Voor de opdrachtgevers, een jonge echt paar, was ‘modern wonen’ met functioneel meubilair een bewuste keuze. Wegens het bescheiden budget opteerde Braem voor een strakke systeembouw met Siegart-betonplaten en, als vitaal onderdeel van een ‘open’ ruimteconcept, voor een kleurschema in contrasterend blauw en oranje dat in al die jaren keer op keer exact werd herschilderd. De Woning De Landsheere van Jacques Dupuis uit 1963 in de Gentse deelgemeente Drongen, bevatte nog een volledige interieurinrichting die inclusief meubels en huisraad integraal door de architect en zijn assistente Lou Bertot was samengesteld. Dit Scandinavisch geïnspireerde landhuis was door een doktersechtpaar met een drukke praktijk in de stad opgetrokken, als een have van rust op een idyllische plek aan de Leie. Het ruimteconcept laat zich ervaren als een aaneenschakeling van binnenruimten en patio’s, dat zich in crescendo opent naar het rivierlandschap, in de leefkamer nog verdubbeld door een strategisch geplaatste spiegelwand.

Tijdens het plaatsbezoek werden voor de koffie als vanzelfsprekend het oorspronkelijk servies en bestek bovengehaald, bleek een door Dupuis geschonken blauw glazen vaas een ode te zijn aan de ogen van de inmiddels bejaarde vrouw des huizes, en werd in de zwart betegelde keuken gedemonstreerd hoe kookpotten in hemelsblauw email voor de ‘note de couleur’ moesten zorgen. Verhalen als deze herleiden het debat over het ‘nieuwe wonen’ tot menselijke proporties en zijn onschatbaar als ‘oral history’. Hoezeer zij ook deel uitmaken van de gelaagdheid van het monument, meer dan registreren is zelden mogelijk, maar des te meer noodzakelijk.



boven
Woning Van De Vyvere
(1960) in Antwerpen door
Renaat Braem. (foto: VIOE, A.
De Belder)

midden
Woning De Landsheere
(1963) in Drongen door
Jacques Dupuis. (foto: auteur)

onder
Renaat Braem Huis (1958) in
Deurne. (foto: VIOE, O.
Pauwels)

In Vlaanderen is net zoals in Brussel en Wallonië de aandacht van monumentenzorg voor het erfgoed van de Moderne Beweging nog vrij jong. Pas in 1978 werd voor het eerst een modernistische gebouw als monument beschermd, een symbooldossier bovendien: de Woning Guiette, enige realisatie van Le Corbusier in België, die acuut met sloop werd bedreigd. Een meer systematisch beschermingsbeleid voor interbellumarchitectuur kwam pas eind jaren 1980 schoorvoetend op gang, met een doorbraak vanaf 1995. Sinds enkele jaren krijgt ook het naoorlogse erfgoed hierin de nodige aandacht, waarbij momenteel de aanzet wordt gegeven tot de bescherming op korte termijn van een representatieve 'top 100' van de architectuur uit de periode 1945-70. Voor beide perioden maken privé-woningen de overgrote meerderheid van de beschermingen uit. Een bescherming als monument behelst doorgaans de totaliteit van het gebouw, inclusief het interieur en het vaste meubilair. Met name voor de modernistische woning, waar de interpenetratie van exterieur en interieur mede de essentie uitmaakt, is de grens tussen het wenselijke en het haalbare niet altijd even makkelijk te trekken. Niet iedereen wordt immers bekoord door primaire kleurstellingen, of is gebaat bij een minimale CUBEX-keuken of sanitair in 'bleu turquoise', om nog maar te zwijgen over het vaak unieke losse meubilair waarvoor de internationale markt lonkt. Toezicht en handhaving vormen de achilleshiel in het behoud van het privé-interieur, waarvan essentiële onderdelen niet zelden geruisloos verdwijnen, ongetwijfeld een internationaal fenomeen.

Een enkele keer wordt de mogelijkheid geboden om privé-woningen van uitzonderlijke waarde integraal te conserveren, hetzij door een schenking aan de overheid, hetzij door een adequate bescherming. Recent werd monumentenzorg geconfronteerd met een drietal architecten- of kunstenaarswoningen uit de naoorlogse periode, waarvoor een nieuwe toekomst als 'lieu de mémoire' zich aandient. Totnogtoe werd deze doelstelling slechts in één geval gerealiseerd: de eigen woning met atelier van Renaat Braem in Deurne uit 1958. Als vaandeldrager van de naoorlogse architectuur in België vormt Braem een monument op zich. Het huis met zijn open plan, zijn primair kleurgebruik en zijn plastische lichtinval spreekt niet alleen de taal van de architect, maar maakt in talloze objecten zijn rijke leven ook tastbaar. De bescherming in 1995 gaf onrechtstreeks aanleiding tot de schenking aan de Vlaamse Overheid in 1999, gevolgd door een modelrestauratie door de eigen Afdeling Monumenten en Landschappen, en het beheer sinds 2003 door het Vlaams Instituut voor het Onroerend Erfgoed. Gebouw, interieur en inboedel werden na uitgebreid bouwhistorisch onderzoek in hun meest authentieke staat hersteld en voor het publiek ontsloten. Het model dat hierbij wordt gehanteerd – permanente bewoning door de conservator – garandeert een praktisch en financieel haalbaar beheer, het behoud van een sfeer van huiselijkheid en een persoonlijke ontvangst van de bezoekers.

In twee andere gevallen werd een wissel genomen op de toekomst door een integrale bescherming, telkens een alles-of-niets verhaal, zonder dat een duurzame optie voor het beheer voorhanden was. Bij de bescherming in 1999 van de eigen woning van Michel Martens, één van de

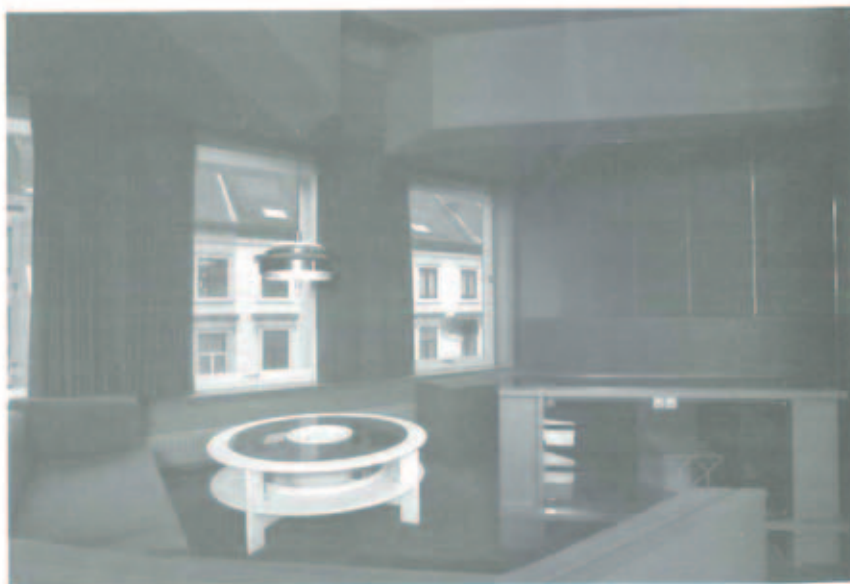


meest toonaangevende Belgische glazeniers van de naoorlogse periode, werd op vraag van de kunstenaar zelf voor het eerst het volledige interieur met inboedel in het besluit opgenomen. Het betreft een bescheiden, modernistisch landhuis met tuin uit 1950 in de Brugse deelgemeente Sint-Andries, dat door de Martens zelf werd ontworpen en nog steeds door hem wordt bewoond. Met het gebouw werden ook het designmeubilair van Bertioia, Saarinen, Knoll en Miller, de bescheiden kunstcollectie, de ruim 125 in huis en tuin opgestelde eigen glaskunstwerken en het atelierarchief beschermd. Een gelijkaardig beschermingsvoorstel is in voorbereiding voor de eigen woning van Pieter De Bruyne, één van de meest productieve meubelontwerpers van de naoorlogse periode. In 1972 verbouwde hij een 19de-eeuws rijhuis in Aalst tot een ongeëvenaard interieur met een unieke ruimtelijke ervaring, als de perfecte omgeving voor de eigen meubelontwerpen. De woning, die na het vroegtijdig overlijden van De Bruyne jarenlang onder strikte voorwaarden werd verhuurd, staat vandaag echter met inbegrip van het meubilair te koop. Een dermate verreikende aanpak garandeert uiteraard een maximaal behoud, maar beperkt evenzeer de opties voor een langdurig beheer. Musealisering met alle inzet en omkadering die dit vereist blijft in wezen als enige open.

Jo Braeken is architectuurhistoricus aan het VIOE - Vlaams Instituut voor het Onroerend Erfgoed en conservator van het Renaat Braem Huis. (www.monument.vlaanderen.be/braem)

boven
Woning en atelier Michel Martens (1950) in Brugge. (foto: AWL)

onder
Woning Pieter De Bruyne (1972) in Aalst. (foto: VIOE, K. Vandevorst)



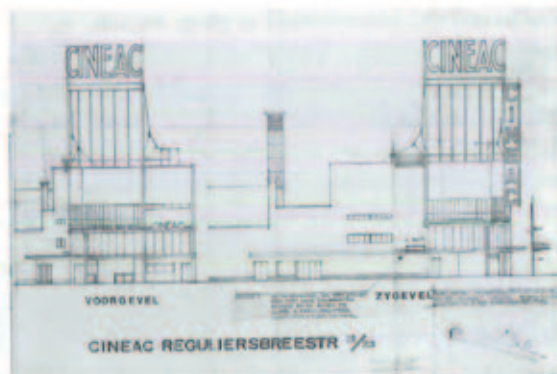
De DO in Nederlandse archieven

Nederland is, in tegenstelling tot andere landen, in de gelukkige omstandigheid dat er een centraal instituut is voor de documentatie van de Nederlandse architectuur van de 19de en 20ste eeuw, het Nederlands Architectuurinstituut (NAi).

Mariet Willinge

In het NAi worden de archieven van de belangrijkste Nederlandse architecten, stedenbouwers en, in mindere mate, landschaps- en interieurarchitecten bewaard, ontsloten en voor onderzoek beschikbaar gesteld. Dus ook de archieven van de belangrijkste architecten van het -klassieke- Nieuwe Bouwen die in de afgelopen 30 jaar uitgebreid bestudeerd zijn, waarover is gepubliceerd en van wie al een groot aantal gebouwen is beschermd, mede dankzij de belangstelling die was gewekt door de vijf tentoonstellingen over Het Nieuwe Bouwen, in vijf Nederlandse musea¹. De samenstellers hadden een vooruitziende blik: '...Maar tegelijkertijd moet "alles nog gebeuren". In de bestudering van het grote publiek ...en in de bestudering van de historische feiten zullen onze tentoonstellingen en de daarbij behorende catalogi.....stimulerend blijken.' Aldus het voorwoord bij de catalogi in 1983/84. Het blijkt te kloppen, er is nog steeds veel te onderzoeken. Inmiddels zijn de criteria over wat tot de Moderne Beweging kan worden gerekend aangepast en praten we nu ook over de wederopbouwperiode. Voor deze periode geldt hetzelfde. Enerzijds is er archiefmateriaal aanwezig om de belangrijkste gebouwen en omgevingen de aandacht te geven die zij verdienen, zowel voor bescherming als voor beheer en behoud, anderzijds is er nog steeds veel te doen op het gebied van de promotie van de kennis over deze periode. En daar zijn ook andere bronnen voor nodig.

Hoewel de architectenarchieven veel interessant materiaal bevatten en een essentiële bron blijven, geven zij slechts een deel van de informatie die noodzakelijk is om de gebouwen en landschappen beter te duiden, te beschermen en te conserveren. In het onderstaande wil ik wijzen op bronnen, die misschien niet zo direct voor de hand liggen of bekend zijn maar die m.i. essentieel zijn voor een goed begrip van de moderne beweging. Zo bezit het NAi naast de archieven van typische MOMO



architecten als Brinkman en Van der Vlugt, Duiker en vele anderen, en wederopbouwers als Van den Broek en Bakema, Maaskant, Groosman en Berghoef, ook de archieven van beroepsverenigingen als de Bond van Nederlandse Architecten, instellingen als het Nederlands Instituut voor Ruimtelijke ordening en Volkshuisvesting en opleidingen als de Academie van Bouwkunst. Deze archieven geven een breder beeld van het vak en de periode dan architectenarchieven. Ook de documentatie, verzameld door critici is de moeite van het onderzoeken waard, evenals het uitgebreide knipselarchief en de fotoarchieven. Van deze bronnen is onder meer dankbaar gebruikt gemaakt bij de samenstelling van het boek Toonbeelden van de wederopbouw, onder redactie van Marieke Kuipers (2002) en de Architectuuragenda van het NAi, gewijd aan de wederopbouw uit 2002.

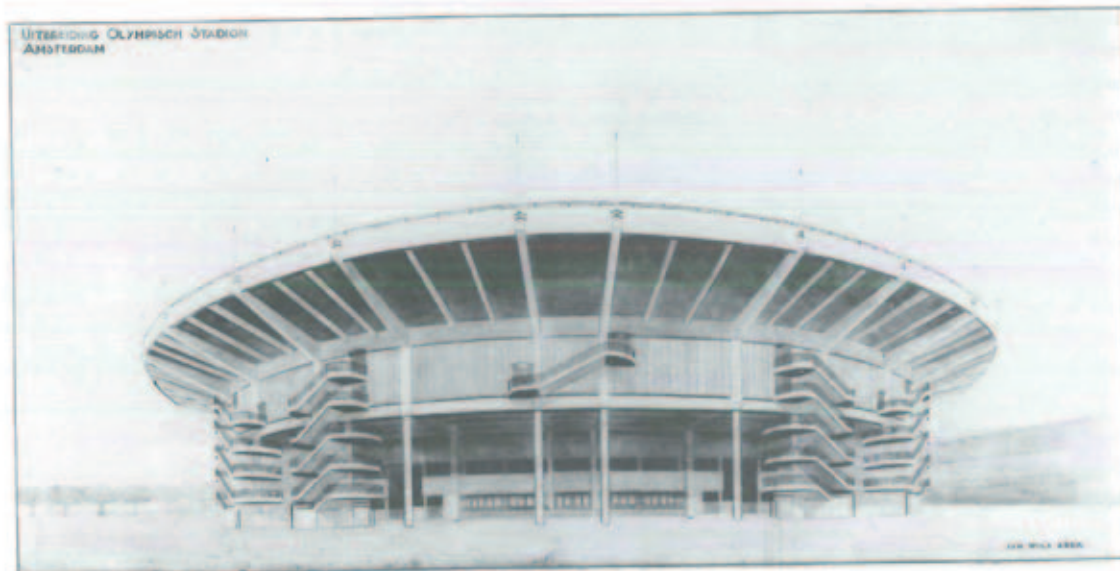
Hoewel er niet één archiefdienst in Nederland is die fungeert als opvang voor aannemersarchieven, worden zij her en der wel opgenomen in gemeentelijke of regionale archiefdiensten. Zij komen in aanmerking voor opname bij het NAi wanneer er een directe relatie is met het gebruik van materialen die het ontwerp kunnen beïnvloeden. Een voorbeeld is het archief van Van Waning, waarin veel vroege betonprojecten zijn te vinden. Juist omdat zij vaak technische gegevens bevatten die niet in

boven

J. Duiker, Cineac
Reguliersbreestraat,
Amsterdam, 1933-34.
Aanzichten voor- en zijgevel
(potlood en inkt op
transparant).
[NAi inventaris nr 137]

onder

Jan Wils, Uitbreiding
Olympisch stadion,
Amsterdam. Perspectief
exterieur (potlood, inkt en
penseel in zwart op papier).
[NAi inventaris nr 1497]





De website van ICAM is: www.icam-web.org. In de ledenlijst staan links naar de eigen websites en een korte omschrijving van de collecties.

architectenarchieven voorkomen, kan onderzoek in dergelijke archieven belangrijke informatie opleveren. Met de collecties en de bibliotheek van het NAI kom je voor het onderzoek een eind. Maar er is in Nederland veel meer te vinden. Het Nationaal archief bewaart de archieven van de rijksoverheid als bijvoorbeeld van het ministerie van Volkshuisvesting en Ruimtelijke Ordening, met daarin ook het archief van de Rijksgebouwendienst. In diverse steden zijn inmiddels Regionaal Historische Centra opgericht, samenwerkingsverbanden van archiefdiensten, musea en bibliotheken, waar dan ook beter en integraler informatie beschikbaar komt. Daarnaast zijn er nog heel wat andere bronnen die wellicht niet voor iedereen voor de hand liggen. Zo is voor het onderzoek naar landschapsarchieven de afdeling Speciale Collecties van de Landbouwuniversiteit Wageningen met zijn interessante collectie landschapsarchitectuurarchieven van belang. Ook het Internationaal Instituut voor Sociale Geschiedenis IISG in Amsterdam is een belangrijke bron. Het IISG beheert onder meer de archieven van de (koepels) van de woningcorporaties, waarin uiteraard veel interessant momo materiaal te vinden zal zijn. Het IISG huisvest ook het Nederlands Economisch Historisch Archief, dat in de jaren '90 een inventarisatie heeft uitgevoerd naar bedrijfsarchieven².

In Nederland zijn ook manifestaties georganiseerd die veel onderzoek hebben gegenereerd, waarvoor veel andere dan de geijkte bronnen zijn gebruikt. De gebruikte methodologie en het 'nieuw opgedoken' bronnenmateriaal werden vaak volledig opgenomen in de bijhorende publicaties en zijn dan ook een schat aan verwijzingen naar tevoren onbekende bronnen. Dan doel ik op het Jaar van het Interieur (2001), en de viering van 100 jaar woningwet (2001). De tentoonstellingen trokken veel

belangstelling van een ander, breder samengesteld publiek, dat niet zo snel naar architectuurtentoonstellingen zal gaan.

Naarmate de digitalisering voortschrijdt wordt de samenwerking en uitwisseling van gegevens tussen de collectiebeherende instellingen steeds intensiever en professioneler. De uitwisseling strekt verder dan alleen gegevens uitwisseling. De instellingen raken er ook meer en meer van overtuigd dat archieven daar terecht moeten komen waar zij het beste tot hun recht kunnen komen. Zo heeft het NAI het archief van de architectenfamilie Meyerink, die voornamelijk in Overijssel heeft gebouwd, overgedragen aan het Historisch Centrum Overijssel, waar het in het beleid om meer aandacht te besteden aan het Overijssels culturele erfgoed een belangrijke rol speelt. Het Gemeentearchief Amsterdam heeft het archief van de Amsterdamse School architect F.A. Warners, overgebracht naar het NAI, waar het met de andere archieven uit die tijd een belangrijke bron voor onderzoek is. Een positieve ontwikkeling die het onderzoek zeer ten goede zal komen. DOCOMOMO met zijn actieve werkgroepen vult de bestaande documentatie aan. Naar ik hoop, draagt ook het NAI bij aan de kennisvermeerdering van de MOMO producten.

Mariet Willinge is hoofd Collectie van het Nederlandse Architectuurinstituut (NAI). Zij is Lid van DOCOMOMO NL vanaf het begin; lid van de International Council on Archives, Section Architectural Records (bijdrage A Guide to the Archival Care of Architectural Records); Secretaris Generaal van de International Confederation of Architectural Museums (ICAM) en lid van de Adviesraad van het Vlaamse Instituut voor Architectuurarchieven (CVAa).

Van den Broek en Bakema, Winkelcentrum tijnbaan Rotterdam, 1948-53. Perspectief straatbeeld (potlood en inkt op transparant). [NAI inventaris nr 907.154]

¹ Museum Boijmans Van Beuningen: Het Nieuwe Bouwen in Rotterdam; Stedelijk Museum Amsterdam: Het Nieuwe Bouwen in Amsterdam; Gemeentemuseum Den Haag: De Nieuwe Beelding in de architectuur De Strijl; Museum Kröller Müller: Het Nieuwe Bouwen Internationaal, CIAM; Nederlands Documentatiecentrum voor de Bouwkunst: Voorgeschiedenis. Delft, 1983/84

² De serie Historische bedrijfsarchieven. De belangrijkste delen voor zijn: Bouwnijverheid en -installatiebedrijven, Een geschiedenis en bronnenoverzicht. Amsterdam NEHA 1993. Idem voor de Hout-, Meubel-, Bouwmaterialen- Aardewerk- en Glasindustrie. Zie verder de website www.neha.nl.

De DO in DOCOMOMO

Welke rol spelen archieven en bronmateriaal in de lage landen? Inge Bertels schetst de stand van zaken rond documentatie, archieven en archiefonderzoek in België.

Inge Bertels

In zijn introductie van *The Modern Movement in Architecture. Selections from the Docomomo Registers* (binnen Docomomo omgedoopt tot 'the black book') schrijft Hubert Jan Henket in 2000 "The memorable and rhythmic acronym DOCOMOMO was selected not only for its intrinsic appeal but, by placing DOcumentation ahead of COnservation an inherent, realistic priority is established for posterity" en onderstreept hiermee het belang van de documentatie voor het Moderne Erfgoed. In het teken hiervan ontwikkelde DOCOMOMO-Registers reeds sinds de jaren tachtig zijn activiteiten. De Docomomo Registers-fiches (voor België zie: www.docomomo.be, belgian register) zijn ondertussen door de meeste leden gekend, het 'black book' vaak geconsulteerd en het voorkomen van een modern gebouw in de (inter-)nationale DOCOMOMO registers wordt door monumentenzorgers aangehaald als een ondersteunend argument in de strijd voor het behoud van ons modernistische erfgoed. Ook binnen de bredere erfgoedsector wordt het belang van documentatie erg onderstreept. Maar meer en meer worden er vragen gesteld naar de methode (hoe?) en het onderwerp van documentatie (wat?). We concentreren ons hier op de laatste vraag, met name wat is het object of subject van de MOMO-documentatie?

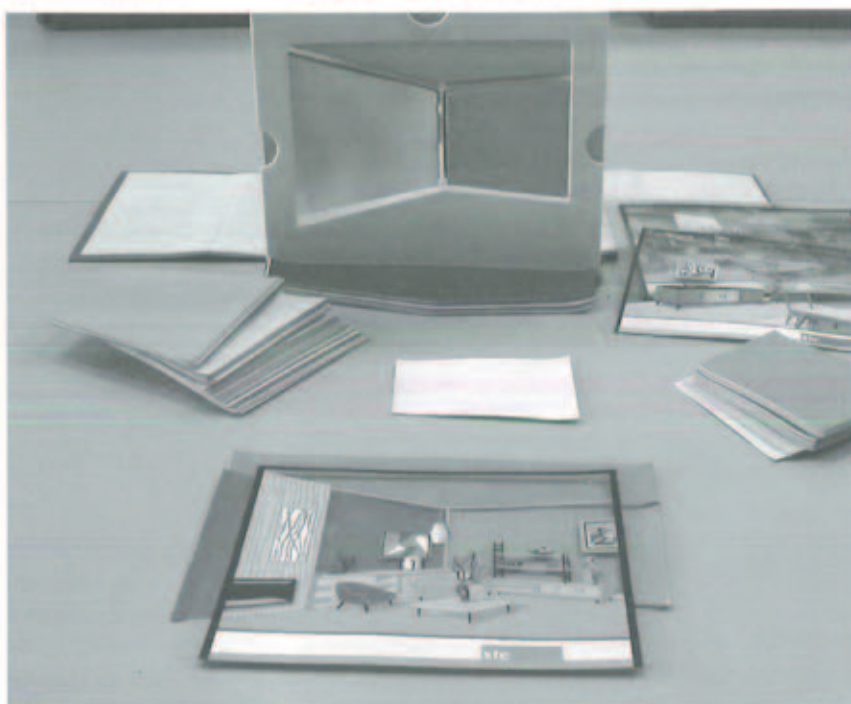
Naast de eerder voor de hand liggende onderwerpen zoals modernistische gebouwen en landschappen en in mindere mate ook infrastructuur, zien we de laatste jaren een duidelijke verbreding van het onderzoeksveld dat door onderzoekers wordt bestudeerd of de aspecten die door 'erfgoedzorgers' gedocumenteerd en bewaard worden (object op zich of bronnenmateriaal): de interieurinrichting en wooncultuur, de bouwwerf (bouworganisatie), bouwtechnische aspecten, juridische context,

De vraag is of binnen DOCOMOMO (in Vlaanderen, België, Nederland, maar ook internationaal) niet meer aandacht moet besteed worden aan deze verbreding aangezien een bredere kennis van deze onderwerpen direct kan bijdragen tot de instandhouding van het modernistische erfgoed.

Het onderwerp van dit themanummer 'wonen' is hiervan een goed voorbeeld. Fredie Floré stelt in haar inleiding van *Lessen in Modern Wonen* dat de geschiedenis van de 20ste-wooncultuur nog moest geschreven worden en geeft verder een eerste aanzet met een inventaris van tentoonstellingen waar deze Belgische wooncultuur (1945-1958) werd gevisualiseerd. Dit geldt ook voor andere aspecten die bij een eerder 'traditionele' architectuurgeschiedenis niet aan bod komen: wat weten we over de werkkultuur en de inrichting van het Oostendse postgebouw van Gaston Eysselinck, de inrichting van Braem's Antwerpse politietoren of de modernistische inrichting van het Leuvense begijnhof? Hoe werden de sociale woningen op het Antwerpse Kiel verwezenlijkt? En aan welke constructieve en stedenbouwkundige normen moesten zij beantwoorden? Het antwoord op deze vragen is slechts zelden te vinden in het 'klassieke bronnenmateriaal' (zoals ontwerptekeningen, bouwaanvraag, briefwisseling opdrachtgever - architect). De studie van minder courant bestudeerd bronnenmateriaal - zoals contracten en aanbestedingsdossiers, lastenboeken en bestekken, foto's, maquettes, modellen, tijdschriften, boeken en (technische) documentatie, ... - biedt niet zelden een oplossing, maar impliceert een verbreding van het onderzoeksdomein en betekent dat bij de bewaring en selectie van architectuurarchieven specifieke aandacht moet aan geschonken worden aan dit bronnenmateriaal. Waarbij eveneens geen strikte of enge betekenis van architectuurarchieven - als het geheel van documenten geproduceerd of bewaard door een architect of architectenbureau - mag gehanteerd worden, maar een meer open definiëring nodig is, waarbij naast architecten ook aandacht is voor urbanisten / stedenbouwkundigen, interieur- en landschapontwerpers, vaklui, kunstenaars, constructiefirma's, aannemers, administraties (van openbare werken), commissies, verenigingen en (arbeids-)organisaties en ook het archief van architectuur-, kunst- en technische opleidingen meegerekend wordt.

Verschillende onderzoeksgroepen aan Vlaamse universiteiten werken rond diverse thema's die interessant bronnenmateriaal aan het licht brengen, en die direct of indirect bruikbaar zijn voor de studie en de conservatie van het moderne erfgoed. Een voorbeeld hiervan is het onderzoek dat gebeurde aan de Vakgroep Architectuur & Stedenbouw - Ugent en de onderzoeksgroep OSA, departement ASRO - KULeuven (in samenwerking met de onderzoeksgroep Sociale Geschiedenis KULeuven). Beiden voeren onderzoek uit naar de wooncultuur in Vlaanderen in de 20ste eeuw.

Staalkaart interieur Stelalex, s.d. (Uit: Architectuurarchief Provincie Antwerpen)





Verder wordt binnen het onderzoeksproject 'De Stedelijke bouwwerf in België 1815-1879' (Onderzoeksgroep Architectuurgeschiedenis en Monumentenzorg, departement ASRO - KULeuven) momenteel onderzoek uitgevoerd naar aannemers en hun organisatie in de 19de eeuw. Dit project past in een ruimer onderzoekskader naar de geschiedenis van het bouwbedrijf in België. De Antwerpse case-studie bracht heel wat nieuw bronnenmateriaal naar boven waarin ook het 20ste-eeuwse bouwbedrijf uitvoerig wordt gedocumenteerd. Ook de studie van nieuwe materialen en constructietechnieken zijn het onderwerp van onderzoek aan de verschillende bovenvermelde universiteiten. Het opsporen, bewaren en ontsluiten van ondermeer technische publicaties, tijdschriften en reclamedocumenten zijn onontbeerlijk voor de uitwerking van een dergelijke studie. Slechts weinig archiefinstellingen hebben hier oog voor. Het Architectuurarchief van de Provincie Antwerpen en het Leuvense KADOC vormen in Vlaanderen wellicht een uitzondering. Het Vlaamse Centrum voor Architectuurarchieven, dat opgericht is als een

'overlegplatform' tussen de verschillende archiefinstellingen, onderzoekers, privé personen & instellingen wil in die zin ook bijdragen tot een betere bewustmaking en behoud van dergelijk uiterst interessant bronnenmateriaal. DOCOMOMO kan hierin ook een stimulerende rol spelen en bijvoorbeeld een aanzet geven tot het aanleggen van audiovisueel bronnenmateriaal, waarbij systematisch vooraanstaande (nog levende) modernisten (of aanverwanten) geïnterviewd worden, zoals dit in ondermeer reeds gebeurd in Vlaanderen voor vooraanstaande politici. Dit idee wordt bovendien internationaal aangemoedigd door de werkgroep ICA/SAR (International Council for Archives / Section on Architectural Archives).

Inge Bertels is historica en Master in Conservation en verbonden als doctoranda aan de onderzoeksgroep Architectuurgeschiedenis en Monumentenzorg (ASRO - KULeuven). Ze is ook actief in Docomomo België en lid van het Docomomo International Scientific Committee on Registers.

Bouwwerf Antwerpse hogere zeevaartschool, 1931, Architect Van Kriekings & Zoon, Aannemer Firma Merckx Verellen. (Uit: Archief Antwerpse Confederatie Bouw)

Te gast: DOCOMOMO International specialist committee on Registers, 14-16 juli 2005

Van donderdag 14 juli tot en met zaterdag 16 juli 2005 heeft DOCOMOMO België het DOCOMOMO International Specialist's Committee on Registers te gast voor haar jaarlijkse workshop rond de International DOCOMOMO Registers.

Van deze gelegenheid wil DOCOMOMO België gebruik maken om de interactie tussen het internationale comité en Vlaanderen/België te bevorderen om zo ook de eigen Vlaamse/Belgische expertise te communiceren. Daarom organiseert DOCOMOMO België voor de eerste maal tijdens deze Registers-workshop -naast de gebruikelijke besprekingen-, ook een reeks open activiteiten -lezingen, een debat en sitebezoeken- waarbij zowel het internationale comité, de Belgische organisatoren (DOCOMOMO België), enkele vooraanstaande Vlaamse actoren (VAi-CVAA, het Raymond Lemaire International Centre for Conservation, het Renaat Braem Huis,...) én een ruimer geïnteresseerd publiek betrokken wordt.

donderdag 14 juli, Leuven,

Bezoek Tweebronnen Leuven, 10-12.30u
Bezoek Campusbibliotheek Arenberg en tentoonstelling "van Mone tot Moneo", 13.30u-15.00u
Lezing en debat 'Architectuurarchieven', Arenbergkasteel Heverlee, 19u

vrijdag 15 juli, Antwerpen,

Bezoek Braemhuis, Deurne, 14u -18u
Bezoek Politietoren Braem, 14-18u
Werfbezoek Kiel, Sociale Woningen Braem, 14-18u

zaterdag 16 juli, Tervuren,

Bezoek La Nouvelle Maison - Henry Van de Velde, 14-16u
Bezoek tentoonstelling Congo in het Afrikamuseum, 16-18u

docomomo_be

Voor meer informatie en inschrijvingen :
www.docomomo.be

Goed wonen in Nederland

De Nederlandse volkshuisvesting wordt door het buitenland vaak aangehaald vanwege haar vernieuwende karakter. Welke ontwikkelingen hebben op dit terrein plaatsgevonden en zijn deze wel zo vernieuwend?

Wies van Moorsel

Het artikel "Goed wonen in Nederland" is een samenvatting van een eerder door Wies van Moorsel gepubliceerd artikel "Volkshuisvesting: een kwestie van aanpassing of vernieuwing?", dat in oktober 2001 is verschenen in het tijdschrift Nieuwste Tijd.



De slechte woonomstandigheden van de arbeiders in de 19de eeuw, leidden in de 20e eeuw tot radicale wijzigingen in de woningbouw. Vooral het sociale aspect van een menswaardige woning voor iedereen werd richtinggevend voor de ontwikkeling van andersoortige woningplattegronden en woonwijken. Met moeite werd door architecten het kamer-en-suite model losgelaten en gezocht naar efficiënte indelings- en inrichtingsmogelijkheden. Door normalisatie van bouwmaterialen en standaardisatie van woningplattegronden, drukten met name de architecten van Het Nieuwe Bouwen tussen de jaren '20 en '60 hun stempel op een rationalisatie van het bouwen. Een voorbeeld is de 'Optimumwoning' die architect Van den Broek in 1936 ontwierp voor de Amsterdamse Prijsvraag Goedkope Arbeiderswoning (prijsvraag voor 600 woningen om economisch en woontechnisch verantwoorde plannen op tafel te krijgen). Van den Broek's ontwerp, maar ook de uitleg van jurylid Mart Stam laten zien hoe 'optimaal' deze architecten het gezinsleven wilden reorganiseren. Een functioneel en flexibel gebruik van de woning stond voorop en richtte zich bijvoorbeeld op een dag- en een nachtgebruik. Door afwezigheid van gezinsleden kon een deel der ruimtes overdag tijdelijk een andere bestemming krijgen. Opklapbedden en schuifwanden moesten er voor zorgen dat slaapkamers overdag een speel/woon/studeerkamer functie konden krijgen. Met name de ouderslaapkamer moest het ontgelden.

Deze gedachte was gebaseerd op veranderingen die in het leefpatroon van het arbeidersgezin optraden, zoals

veranderende werkzaamheden van de vader. Het kerngezin vormde het uitgangspunt van de architecten, waaraan een geordend en gedisciplineerd leefpatroon werd opgelegd. Decennialang werden het bouwen en wonen op deze wijze beïnvloed.

Na 1945 werd de functionalistische modernisering van de arbeiderswoning de norm voor alle huisvesting en 'Gezinsherstel is volksherstel' de algemene leus. Hierbij speelden vrouwenorganisaties als de Nederlandse Vereniging voor Huisvrouwen (NVvH) en de overkoepelende Nederlandse Huishoudraad (NHR) een belangrijke rol. Al voor de oorlog had de NVvH woningcommissies opgericht om 'fouten' in de woningbouw te signaleren, onderzoek te doen en adviezen uit te brengen. Na de oorlog leidden deze activiteiten tot de oprichting van Vrouwenadviescommissies in tal van gemeenten. Ze hadden contacten met architecten, die trachtten nieuwe normen voor de woningbouw te ontwikkelen. Hun kritiek richtte zich evenwel op de praktische details van het bouwen. Een fundamentele kritiek op de eenzijdigheid van de gezinswoningbouw ontbrak.

Ideën en opvattingen die reeds in het interbellum opgang deden, werden in 1955 nog eens samengevat door een Kerngroep waarin moderne en meer traditionele architecten waren verenigd, zoals o.a. W. van Tijen en J.F. Berghoef. Tevens kreeg het systeem van een rationele woningplattegrond en een functionele indeling een wetenschappelijke benadering. Vooral architecten van Het Nieuwe Bouwen namen deel aan diverse onderzoeksgroepen. Met precisie werden de maten van ramen, deuren, bedden en kasten vastgelegd. Daarnaast werd het ruimtebeslag van elke activiteit in de woning, zoals het zitten op de bank of het koken in de keuken in een landelijk onderzoek naar de Functionele Grondslagen van de Woning (1957) exact bepaald. Dit leidde tot de systematisering van huishoudelijke handelingen, van speel- en (huis)werkplekken en gezellig samenzijn.

De functionele kant van het wonen en het verbeteren van de wooncultuur werd het doel van de Stichting Goed Wonen (1946-1968) met als inzet de verbanning van ouderwetse meubelen. Met moderne en makkelijk verplaatsbare meubelen zou veel ruimte gewonnen worden. Essentiëler nog was het advies om als bewoner allereerst een activiteitenplan op te stellen alvorens de woning in te richten. In het tijdschrift Goed Wonen werd het gemeenschappelijke gezinsleven expliciet met modelwoningen geïllustreerd.

Toen in 1961 het streefgetal van 1 miljoen woningen werd gehaald, klaagde iedereen en ook Goed Wonen over de slechte kwaliteit. Bovendien leidde de scheiding tussen buurt-wijk-stadsdeel-stad tot de beruchte slaapsteden. Ook de huidige Vinex-wijken blijken niet bij machte deze tendens te keren.



Van belang waren de oprichting van actiegroep Man-Vrouw-Maatschappij (MVM), die in 1969 het streven markeerde naar erkenning van andere leefvormen dan die van het gezin. ("Hokt u ook in een gezin?", was een van de slogans.) en de landelijke Stichting Vrouwen Bouwen Wonen (VBW) in de jaren '80, die in studies de heterogeniteit van huishoudens en de thema's van emancipatie en individualisering onderzocht. Eerst in 1994 doet de Nationale Woningraad (NWR) een onderzoek naar woonwensen, dat wel de typen huishoudens en hun behoeften in kaart brengt, maar niet het groepswonen. Vanuit kritiek op het volkshuisvestingsbeleid ontstond in de jaren '70 en '80 een grote belangstelling voor wonen in groepen en Centraal Wonen-projecten. Initiatieven die door creatief ingestelde bewoners werden genomen om voor zichzelf een andere vorm van wonen te creëren. Het Centraal Wonen-project Lismortel in Eindhoven met clusters, waarin zelfstandige wooneenheden met gemeenschappelijke voorzieningen werden ondergebracht is daarvan een voorbeeld.

Na het sleutelwoord efficiency gedurende de jaren '30 en '60, werd flexibiliteit het begrip voor de alternatieve woningbouw in de jaren '80 met een accent op de vergroting van keuzemogelijkheden en met hernieuwde aandacht voor gemengd wonen, werken, winkelen en vrijetijdsbesteding, zoals in de wijk Schellerbroek in Zwolle. Betekenen deze ontwikkelingen dat de volkswoningbouw zich ook inhoudelijk vernieuwd heeft? De Nota Wonen (2000) met haar titel 'Mens, Wensen, Wonen in de 21^{ste} Eeuw' suggereert van wel, maar laat alternatieve woonvormen buiten beschouwing. Vernieuwing in de woningbouw blijft beperkt tot verspreide experimenten door initiatieven van idealistische bewoners en bestuurders.

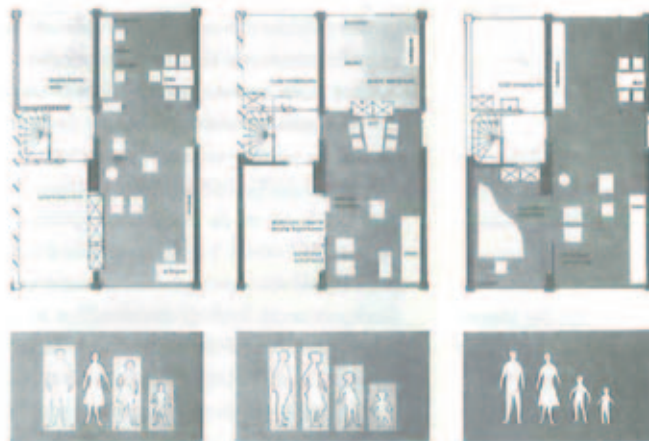
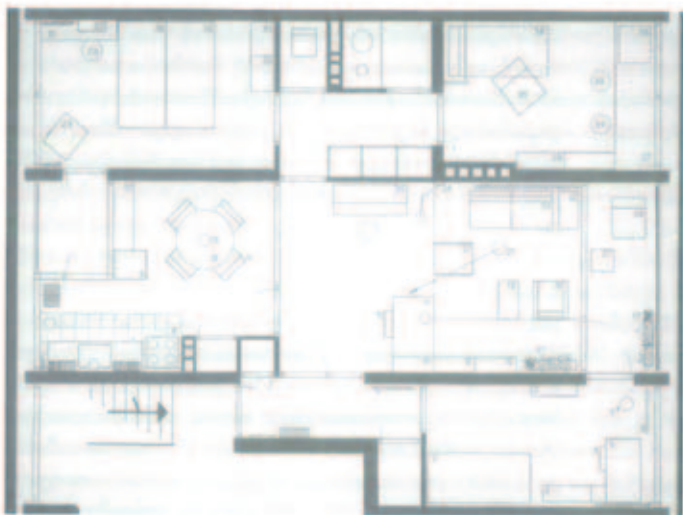
Dr. Wies van Moorsel is kunsthistorica en promoveerde in 1992 op haar proefschrift "Contact en Controle. Over het vrouwbeeld van de Stichting Goed Wonen".

links boven
Modelwoning Amsterdam-Slotermeer door C. de Vries; het musicerende gezin. (foto: Jan Versnel)

rechts boven
Modelwoning Amsterdam-Slotermeer door C. de Vries; de woonkamer. (foto: Jan Versnel)

links onder
Plattegrond modelwoning Amsterdam-Slotermeer door C. de Vries. [uit: Goed Wonen 1961]

rechts onder
Plattegronden modelwoning Utrecht-Kanaleniland door C. Nicolai-Chaillet.



1. Een klein gezin, waarbij de vader één zijn slaapkamer en de moeder heeft een privacy (by a journalist).

2. Een klein gezin met een sterk uitgesproken hobby en interesse.

3. Een klein gezin met een vier allen gemeenschappelijke hobby: de markt.

Woonvoorlichting in naoorlogs België

Over de naoorlogse wooncultuur in Nederland zijn de voorbije decennia verschillende studies verschenen. In België is het onderzoek naar de naoorlogse wooncultuur van recentere datum. Studies brengen hier net als in Nederland een vorm van 'woonvoorlichting' aan het licht, maar dit begrip kreeg een andere invulling dan in Nederland^{1,2}.

Fredie Floré



In de Nederlandse studies wordt onder meer verwezen naar de adviserende rol van de Stichting Goed Wonen en van het Rotterdamse Bouwcentrum³. Deze organisaties beschouwden het als hun opdracht om de nationale woonpraktijk op een 'hoger' cultureel peil te helpen brengen. Het naoorlogs debat over 'goed wonen' in België werd in de eerste plaats gekenmerkt door het engagement van een aantal uiteenlopende belangengroepen die zo goed als onafhankelijk van elkaar opereerden. Dit artikel heeft als opzet een licht te werpen op het profiel van enkele van deze 'woonopvoeders' in de periode tussen het einde van de Tweede Wereldoorlog en de Wereldtentoonstelling van 1958 in Brussel.

Net zoals in veel andere Europese landen ontstond er in België na Wereldoorlog II een 'beweging' van geëngageerde ontwerpers, bedrijven en musea die, met beperkte steun van de nationale overheid, ijverde voor een 'betere' vorm van wonen. Het discours had zijn wortels in het interbellum, maar ontwikkelde in de loop van de jaren veertig en vijftig, mede als gevolg van de woningnood, een uitzonderlijke activiteit. Vooral het Gentse Museum voor Sierkunst en de avant-gardegroepering Nieuwe Vormen of Formes Nouvelles speelden hierbij een prominente rol. Zo organiseerde het Museum voor Sierkunst onder leiding van directeur A. L. J. Van de Walle tussen 1955 en 1957 jaarlijks een 'Salon voor Modern Sociaal Meubel'. Dit was een soort meubelbeurs waar enkel firma's die de selectiecriteria van het museum hadden doorstaan, mochten aan deelnemen. Alle producten werden onder de vorm van modelinterieurs tentoon gesteld en konden ter plekke worden besteld. Het

museum hoopte hiermee zowel de productie en de verdeling van het 'betere' moderne meubel te stimuleren, als de consument op te voeden inzake interieurinrichting. Nieuwe Vormen, een in 1950 opgerichte vereniging voor ontwerpers, producenten en verdelers, had min of meer dezelfde ambities. Enkele jaren voor de 'Salons voor Modern Sociaal Meubel' organiseerde ze verschillende, drukbezochte modelappartementen in onder meer nieuwe sociale huisvestingsprojecten. Tot de meest bezochte tentoonstellingen behoorde 'Het Nieuwe Wonen' in 1953 in de hoogbouw van de architecten Braem, Maeremans en Maes op het Kiel in Antwerpen. Hier waren onder meer meubelen te zien van Emiel Veranneman, Willy Van Der Meeren, Jos De Mey en Jul De Roover. Maar ook buiten de culturele sector werden voorlichtingsprogramma's ontwikkeld, onder meer door de Belgische overheid. Zo was er het in 1945 opgerichte Nationaal Instituut voor Woning en Huisvesting (NIWHUIS)⁴. Dit instituut was verbonden aan het Ministerie van Volksgezondheid en van het Gezin en had als opdracht de acties van alle organismen die zich met de ontwikkeling van volkshuisvesting inlieten te coördineren, een studie-, documentatie- en informatiecentrum voor de huisvesting op te richten, de toepassing van economische bouwtechnieken aan te moedigen, de volksoopvoeding inzake wonen te intensifiëren en de belangen van haar



leden te verdedigen. De eerste publieke manifestatie van het NIWHUIS was de 'Internationale Tentoonstelling van Woningen' in 1946 in het Jubelpark in Brussel. Naar aanleiding van deze tentoonstelling werden in het park zo'n 45 prefabhuizen van Belgische, Zwitserse, Nederlandse, Engelse en Finse afkomst opgetrokken en ingericht.

Wat de naoorlogse wooneducatie in België echter het sterkst typeert, is het grote engagement van enkele socio-culturele verenigingen. Vooral de Vlaamse vormende takken van de Christelijke Arbeidersbeweging (in het bijzonder de Kristelijke Arbeidersvrouwengilden en de Katholieke Werkliedenbonden) en de Belgische Boerinnenbond zetten acties op het getouw waarvan de frequentie en de intensiteit deze van de culturele sector en van de overheid minstens evenaarden. Zo organiseerden de Kristelijke Arbeidersvrouwengilden in samenwerking met de Katholieke Werkliedenbonden de reizende

boven

Cover van de catalogus van de tentoonstelling 'De Thuis', 1949. (KAV/KWB, Brussel)

onder

Arch. Willy Van Der Meeren, inrichting modelappartement op de tentoonstelling 'Het Nieuwe Wonen', Kiel, Antwerpen. (uit: archief Vlees & Beton, Gent, foto: Frans Claes)

tentoonstelling 'De Thuis' waarvan de eerste vijf edities in 1949 in totaal zo'n 45.000 bezoekers telden. Ook de Socialistische Vooruitziende Vrouwen gaven woonvoorlichting, maar op een veel kleinere schaal.

Hoewel de Algemene Internationale Wereldtentoonstelling 'Expo 58' in Brussel geen absoluut eindpunt betekende voor elke vorm van moraliserende woonopvoeding in België, markeert het een keerpunt in de communicatie over 'goed' wonen. Tot omstreeks 1958 hadden de actoren die ervan uitgingen dat goed wonen het algemene culturele peil van een samenleving zou optillen elk een relatief standvastig en onafhankelijk profiel. Nadien vervaagt het beeld enigszins. Sommige markante actoren verdwijnen van het toneel. Nieuwe Vormen bijvoorbeeld organiseerde in 1960 en 1961 nog wel drie tentoonstellingen, maar ging kort daarna ter ziele. Andere actoren blijven ook na 1958 promotie voeren voor een betere wooncultuur, maar de socio-economische context waarin ze opereerden, was ondertussen duidelijk veranderd. Terwijl veel woonopvoeders hun programma kort na de oorlog bij voorkeur presenteerden tegen de achtergrond van de overwegend historiserende en dus 'foute' architectuur en vormgeving, moeten ze naar het einde van de jaren vijftig gaandeweg een plaats zien te vinden tussen een steeds groter wordend, internationaal marktaanbod aan 'moderne' leefstijlen. De Kristelijke arbeidersvrouwengilden en de Katholieke Werkliedenbonden veranderden op dat moment duidelijk van tactiek. Hun educatieve tentoonstellingsreeks 'De Thuis' maakte vanaf 1958 plaats voor vormingsinitiatieven die eerder gericht waren op 'consumentenvoorlichting' dan op 'woonopvoeding'. Het Museum voor Sierkunst zocht zich bijna letterlijk een plaats binnen de jonge lifestyle-markt. Na 1958 organiseerde het immers geen 'salons' meer in zijn eigen lokalen, maar wordt het zelf een jaarlijkse exposant op de Internationale Jaarbeurs van Vlaanderen. De 'Salons voor Geselecteerde Moderne Meubelkunst' die het museum daar inrichtte, stonden open voor buitenlandse inzendingen en balanceerden op de grens tussen een designtentoonstelling en een gewoon meubelsalon. Tegelijk



toonde de jaarbeurs zelf actief belangstelling voor het huis. Vanaf 1957 was er een sectie met als titel 'Salon van het Modern Home'. Behalve een presentatie van kunstambachten door het Museum voor Sierkunst, ressorteerde ook de presentatie van de 'Europese Woning' onder deze noemer. Anders dan in de periode vlak na de tweede wereldoorlog valt er tussen woonopvoeding en wooncommercie nu nog moeilijk een harde grens te trekken.

Ingenieur-architect Fredie Floré is als assistent verbonden aan de Vakgroep Architectuur en Stedenbouw, Universiteit Gent. Zij werkt aan een proefschrift over de bemiddeling van modellen voor 'modern' wonen in België en bracht een tachtigtal naoorlogse woontentoonstellingen in beeld in het bronnenboek 'Lessen in modern wonen'.



boven
Zicht op de Belgische sectie van de 'Internationale Tentoonstelling van Woningen', Jubelpark. (uit: Catalogus, Art et Technique, Brussel, 1946, foto: Studio Dieters)

onder
Kinderkamer (arch. Willy Van Der Meeren i.s.m. firma Tubax) kop het 3de Salon voor Modern Social Meubel, Museum voor Sierkunst, Gent, 1957. (uit: archief Vlees & Beton, Gent)

¹ In verschillende Vlaamse universiteiten wordt momenteel onderzoek gevoerd naar de geschiedenis van de 20ste-eeuwse wooncultuur in België. Aan de Vakgroep Architectuur & Stedenbouw, Universiteit Gent, loopt sinds 1999 een onderzoek naar de designproductie en woonvoorlichting in België na Wereldoorlog II. Deze studie resulteerde onder meer in de boeken Alfred Hendrickx en het filitjes meubel in België (1999, eds. M. De Koning, I. Strauven, F. Floré) en Lessen in Modern Wonen. Bronnenboek over Woontentoonstellingen in België 1945-1958 (2004, F. Floré), in diverse lezingen op internationale, wetenschappelijke congressen en in verschillende artikels in nationale en internationale tijdschriften. Ook het doctoraatsonderzoek van Fredie Floré kadert in dit project. Dit onderzoek heeft als werktitel: Moderniteit in huis? Een architectuurhistorisch onderzoek naar de communicatie van modellen voor 'modern' wonen in België 1945-1958 en staat onder leiding van Mil De Koning. Daarnaast is in 2003 aan de KULeuven een FWO-onderzoeksproject van start gegaan dat eveneens gerelateerd is aan de geschiedenis van de 20ste-eeuwse wooncultuur. Deze studie, met als promotoren Leen Van Malle, Hilde Heynen, Veerle Draulans en Patrick Pasture, spitst zich toe op "de sociale vertaling van architectuuropvattingen over 'wonen' in Vlaanderen 1920-1970".

² Zie bijvoorbeeld F. Floré, Lessen in Modern Wonen. Bronnenboek over Woontentoonstellingen in België 1945-1958, WZW Editions and Productions, Gent, 2004.

³ Zie bijvoorbeeld I. Cieraad, 'Milk bottles and model homes: strategies of the Dutch Association for Correct Living (1946-1968)', Journal of Architecture, nr. 4, 2004, pp. 431-443; I. Cieraad, H. Hertzberger, N. Kemps, W. Prinsen, M. Van Severen, K. Vuyk, Van binnen uit. Interieurarchitectuur in ontwikkeling, Uitgeverij THOTH, Bussum, 2001; J. Huisman, I. Cieraad, K. Gaillard, R. van Engelsdorp Gastelaars, Honderd jaar wonen in Nederland 1900-2000, Uitgeverij 010, Rotterdam, 2000; R. Oldenzielen en C. Bouw (red.), Schoon genoeg. Huisvrouwen en huishoudtechnologie in Nederland 1898-1998, Uitgeverij SUN, Nijmegen, 1998; W. Van Moorsel, Contact en controle. Het vrouwbeeld van de stichting Goed Wonen, Uitgeverij Sua, Amsterdam, 1992; wonen-TA/BK, nr. 4/5 (themanummer en catalogus van de tentoonstelling 'Goed Wonen. Een Nederlandse Wooncultuur 1946-1968'), febr. 1979.

⁴ Het Franse synoniem van het Nationaal Instituut tot Bevordering van de Huisvesting is Institut National de la Promotion de l'Habitation

Nieuw bestuur DOCOMOMO Nederland

Voorjaar 2005 is er een nieuw Docomomo bestuur aangetreden. In de zomer zullen de taken formeel worden overgedragen. Maar we zijn nu al aan het nadenken over de nieuwe taken die voor ons liggen.

Wat vooraf ging....

In januari 2000, tien jaar na de oprichting van DOCOMOMO in Eindhoven, trad een nieuw bestuur aan van voor de Nederlandse Working Party. Onder het toezien van één van de oprichters Hubert-Jan Henket heeft deze groep jonge mensen de taak op zich genomen om vooral het naoorlogse erfgoed van de moderne beweging op de kaart te zetten.

Eén van de eerste zaken die zij ter hand namen was het nieuw leven inblazen van de Nieuwsbrief. In een nieuw format zijn inmiddels 9 Nieuwsbrieven gemaakt over zeer uiteenlopende onderwerpen en kan er worden gesproken over een trouwe schare lezers. Ook was er telkens veel belangstelling voor de halfjaarlijkse excursie. Meestal per bus en altijd met boeiende inleiders en vakkundige gidsen zijn bekende en onbekende gebouwen, dorpen en sleden bezocht. Zo is onder andere een bezoek gebracht een park de Hoge Veluwe, aan de Lichtenberg in Weert en aan de huizen van Braem en Peeters in Antwerpen. De laatste excursie voerde naar de Noord Oost Polder. Naast deze zichtbare activiteiten is Docomomo de laatste jaren ook druk achter de schermen bezig geweest. Regelmatig zijn brandbrieven verstuurd naar eigenaren en politici om ze te wijzen op hun bijzondere bezit en de morele plicht daar zorgvuldig mee om te gaan. Een enkele keer was het gevaar van onherstelbare aantasting of zelfs sloop zo groot dat het uiteindelijk nodig bleek om de Gemeentelijke of Rijksmonumentenstatus aan te vragen. Vaak werden deze acties in eerste instantie niet gewaardeerd door de eigenaren maar meestal draaiden die zij wel bij als ze merkten dat Docomomo bijval kreeg uit de meest uiteenlopende hoeken. Helaas waren deze acties niet altijd succesvol en is bijvoorbeeld het Swammerdam Instituut in Amsterdam gesloopt. Wel succesvol waren de acties voor het behoud van de Adventskerk in Aerdenhout en het Rijnlands Lyceum in Wassenaar, nu beiden met Monumentenstatus.

Tot slot is de naam Docomomo in de afgelopen vier jaar eer aangedaan door Documentatie van 20 gebouwen en ensembles in het International Register.

Het "oude" bestuur heeft zich ruim vier jaar lang met plezier en de nodige energie ingezet voor het erfgoed van het Nieuwe Bouwen. Zij heeft er alle vertrouwen in dat het nieuwe bestuur Docomomo Nederland zal uitbouwen tot een nog bredere en enthousiastere beweging en dat het met nog meer succes zal strijden voor het behoud van de Momo-spirit. CB



boven
De verbouwde Ludgerkerk
(arch. Atelier Pro) in
Lichtenvoorde. (foto: H.
Zijlstra)

onder
Ludgerkerk (arch. G.
Schouten) voor de
verbouwing. (uit: G. Schouten,
Over bouwen gesproken,
1982, p. 19-25)



.... en hoe het verder gaat

In de beginjaren heeft Docomomo zich vooral beziggehouden met de vroege jaren van de moderne beweging, vóór de 2^{de} wereldoorlog, toen de moderne architecten deel uitmaakten van een relatief kleine avant-gardebeweging. De producten uit deze periode zijn opwindend en experimenteel. Esthetisch vernieuwend, in technisch opzicht met veel bravoure en tegelijkertijd vaak weinig ervaring gebouwd. Juweeltjes in een zee van traditionele bouwwerken.

Het is Docomomo gelukt om het behoud hiervan op de politieke agenda te krijgen, waardoor veel 'MoMo-gebouwen' beschermd en/of gerestaureerd zijn, of in ieder geval in de publieke belangstelling staan. Inmiddels heeft ook het grote publiek oog voor de schoonheid en de historische waarde van veel vroeg-moderne bouwwerken. Wat er nog rest uit deze periode hoeft in ieder geval niet meer te vreezen voor sloop uit onwetendheid.

Als een doel van Docomomo is geweest om de erfenis van de vroege modernisten te redden, dan kunnen we niet anders zeggen dat het project bijna voltooid is. Bravo!

In de afgelopen bestuursperiode is er ook ruime aandacht gekomen voor de naoorlogse stedenbouw, ensembles en wederopbouwarchitectuur. Het moderne bouwen kon toen op zo'n grote schaal haar ideeën en opvattingen toepassen dat behoud en restauratie zich erg zal moeten beperken.

De wederopbouw wijken staan stevig onder druk. Woningen voldoen technisch en ruimtelijk niet meer. Stedenbouwkundigen kijken verlekend naar de ruime opzet van deze wijken.

De vraag wat we willen behouden uit deze periode wordt steeds actueler. De architectonische kwaliteit is niet altijd even zichtbaar en wordt misschien te laat erkend. Hetzelfde geldt ook voor utiliteitsbouw; grote complexen die vaak een probleem vormen voor de huidige gebruikers.

Restaureren is in al deze gevallen nauwelijks een optie: veeleer zal het gaan om complete transformaties waar gevochten moet worden voor het behoud van authentieke elementen. Wat moeten we bewaren van deze periode? En hoe moeten we dat doen?

Een blik in de architectuurtijdschriften laat zien dat

gemeenten en ontwikkelaars zich volop bezighouden met de naoorlogse wijken. Hoeveel aandacht hebben zij voor de architectonische expressie van de grote woonblokken? En hoe doen ze dat in het buitenland?

De exponentiële toename van het bebouwd oppervlak van Nederland in de afgelopen eeuw kan niet in hetzelfde tempo doorgaan. De vernieuwing van de gebouwen-voorraad zal gaan plaatsvinden op de plek van de bestaande voorraad en die zal zich ook architectonisch willen uiten. We moeten daarbij het beste van de voorbije periode zien te behoeden voor sloop. Behoud kan echter op veel manieren. Denk aan het verbouwingsplan voor de Ludgerkerk in Lichtenvoorde van atelier PRO, waarbij van

de kerkruipte een buitenruimte gemaakt is, de buitenruimte tot woningen is omgevormd en allerlei oude fragmenten een nieuwe betekenis hebben gekregen. Dat wordt de nieuwe opgave waar wij de komende jaren aandacht voor willen vragen. Daarnaast stelt Docomomo zich als taak om binnen het onderwijs de technische en architectonische vaardigheden die nodig zullen op het programma te krijgen. Restauratie is bijna verdwenen uit HBO en het universiteit. Het wordt tijd om dat weer op de agenda te plaatsen, maar dan in de brede context van de - letterlijke - herwaardering van onze gebouwde wereld. FF



Janneke Bierman, voorzitter
Studeerde aan de TU Eindhoven, werkte bij verschillende architectenbureaus en is nu partner bij Henket & partners architecten. Daarnaast is zij initiatiefnemer en bestuurslid van 'ArchiAfrika', een stichting die zich inzet voor Afrikaanse architectuur.

Hielkje Zijlstra, secretaris
Na haar studie bouwkunde aan de TU Delft werkzaam geweest als architect op een aantal grote bureaus in Nederland. Sinds 2001 heeft zij ervoor gekozen als docent en onderzoeker haar loopbaan voor te zetten aan de TU Delft, faculteit Bouwkunde. Aan het eind van 2005 zal zij promoveren op het onderzoek: *Bouwen in Nederland 1940-1970: Continuïteit + Veranderbaarheid = Duurzaamheid.*

Miranda Maring, penningmeester
Free-lance architectuurhistoricus. Vorig jaar rondde zij een onderzoek af naar de kantoorpanden van Aldo van Eyck. Momenteel werkt ze, samen met een collega, aan het Belvedere project 'cultuurhistorisch referentieboek voor nieuwe landgoederen' en aan een monografie over een Amsterdams grachtenpand.

Frank Foole studeerde bouwkunde aan de TU Delft en is sinds 1994 gevestigd als zelfstandig architect (noorderlicht architecten, Delft) Daarnaast actief in het onderwijs. "In mijn werk stuit ik voortdurend op de vraag hoe je om moet gaan met onze gebouwen. Architectuur moet weerstand bieden aan het Grote Vergeten. In Docomomo wil ik daar door onderzoek en aandacht voor het recente verleden op een heel directe manier aan werken."



Sander Nelissen.
Sinds studie Bouwkunde aan de TU Delft werkzaam als architect bij diverse bureaus. Tegenwoordig werkzaam bij Wessel de Jonge architecten waar hij werkte en werkt aan zowel hergebruik- als nieuwbouwprojecten, van Zonnestraal tot VINEX. Is binnen het bestuur verantwoordelijk voor de Nieuwsbrief.

Camiel Berns
Studeerde Bouwkunde aan de TU Delft. Is nu architect bij HVE architecten en was in het vorige DOCOMOMO-bestuur vice-voorzitter.

Daniëlle Takens
Studeerde kunstgeschiedenis in Nijmegen en werkt sinds 2000 bij de Rijksdienst voor de Monumentenzorg, waar zij o.a. adviseert over wijzigingsplannen en restauraties van rijksmonumenten. Zal zich als lid van het bestuur bezighouden met de registers.

Lies Rollmann
Studeerde Bouwkunde aan de TU Delft en is nu zelfstandig architect. Daarnaast is zij docent aan de Hogeschool van Utrecht.

DE ACTIVITEITEN VAN DOCOMOMO BELANGRIJK?

Het DOCOMOMO-netwerk groeit nog steeds en bestaat momenteel uit 54 landen verspreid over de hele wereld. Door deze mondiale inzet voor- en internationale kennis van het Nieuwe Bouwen kan de discussie omtrent het gedachtegoed van de Modernen levendig blijven. Want ook de omvang van de moderne architectuur groeit nog steeds! Professionele en vrijwillige inzet van kenners, liefhebbers en belanghebbende voor het behoud en documentatie ervan is relevant. U kunt actief bijdragen en deelnemen door ons nationaal of internationaal te steunen.

DOCOMOMO Nederland

individueel 25 euro per jaar

U blijft op de hoogte van onze activiteiten (excursies, lezingen, etc.) en u ontvangt onze nieuwsbrief 2x per jaar.

DOCOMOMO Internationaal

individueel 85 euro per jaar

U blijft op de hoogte van de (inter-)nationale activiteiten en ontvangt u onze nieuwsbrief en de internationale journal 2x per jaar.
NB: voor bedrijven gelden andere tarieven.

Ja, ik word Vriend van DOCOMOMO (kruis optie aan).

naam: _____

organisatie: _____

adres: _____

e-mail adres: _____

Maak een kopie van deze pagina en stuur deze in een enveloppe naar DOCOMOMO Nederland, Berlageweg 1, 2628 CR Delft of stuur een e-mail aan info@docomomo.nl.

Maak het bedrag over op rekeningnummer 50.92.10.341 t.n.v. DOCOMOMO Nederland, te Delft.

DOCOMOMO

Nederland is een werkgroep van de internationale organisatie voor het DOcumenteren en COnservieren van gebouwen en stedenbouwkundige en landschappelijke ensembles van de MODern MOVement (Moderne Beweging).

Het doel van DOCOMOMO is het bevorderen van kennis van, en waardering voor het Nieuwe Bouwen in Nederland, door middel van het in kaart brengen en aandacht geven aan de erfenis en het gedachtegoed van deze architectuur, stedenbouw en landschapsarchitectuur.

DOCOMOMO is in 1990 opgericht in Eindhoven, Nederland

Top 50 1940-1975

In de vorige Nieuwsbrief deden we als DOCOMOMO Nederland een oproep om suggesties in te zenden voor een Top 50 van Nederlandse sleutelwerken van de Moderne Beweging uit de periode 1940-1975. Tot de sluitingsdatum van half april (en ook daarna) zijn veel selecties aangeleverd. Naast bekende toppers, zijn er ook veel minder bekende voorbeelden voorgedragen, verspreid over het land. Een basis voor een overzicht van de belangrijkste gebouwen, ensembles en stedenbouw uit deze periode is hiermee geleverd. Alle inzenders worden voor hun bijdrage hartelijk bedankt.

Wij gaan nu met de resultaten aan de slag. De verzamelde inzendingen worden beoordeeld door een selectiecommissie die de Top 50 zal samenstellen. We beraden ons nog over de vorm waarin het overzicht kan worden gepubliceerd. We zullen u via nieuwsbrief of e-mail op de hoogte houden van de activiteiten rond de Top 50.

Aula Wageningen

Van de Gemeente Wageningen ontvingen wij een positief bericht over de bedreigde Aula in Wageningen (zie Nieuwsbrief 007):

"Naar aanleiding van de planontwikkeling rond een nieuwe aula met rouwcentrum bij de begraafplaats heeft u ons een brief gezonden. In deze brief geeft u aan met spijt van deze ontwikkeling kennis te hebben genomen omdat ten behoeve hiervan [het] gebouw zou moeten worden gesloopt van in uw ogen bijzondere stedenbouwkundige en architectuur-historische kwaliteit. De resultaten van de planstudie zijn voor ons aanleiding geweest om te besluiten geen nieuwe aula met rouwcentrum te bouwen. Wij zullen nu zoeken naar mogelijkheden om de aula op een sobere wijze zodanig op te knappen dat deze voorzienig een waardige plek van ontmoeting kan zijn bij begrafenissen..."

met dank aan:
Architectuurarchief
Provincie Antwerpen
Afdeling Monumenten & Landschappen van de Vlaamse Gemeenschap
Confederatie Bouw - Antwerpen
RLICC - KULeuven
VIOE
TU Delft
Wessel de Jonge architecten
Fotograaf Jan Versnel
Kunsthistorisch Instituut UvA

redactie en redactieraad
nieuwsbrief 009:

namens DOCOMOMO BE:
Luc Verpoest,
Inge Bertels,
Jean-Marc Basyn,
Jo Braeken,
Els Claessens

namens DOCOMOMO NL:
Pauline van Dijk,
Wessel de Jonge,
Zita Messchaert,
Arnold Meine Jansen,
Hilde van Meeteren,
Sander Nelissen

COLOFON

Nieuwsbrief
DOCOMOMO NL is een
uitgave van
Stichting
DOCOMOMO Nederland
en verschijnt 2x per jaar

Nummer 9 is gemaakt in
samenwerking met
DOCOMOMO België.

ISSN 1569-8823

Oplage
1000 stuks

DOCOMOMO NL
Faculteit Bouwkunde
TU Delft
Berlageweg 1,
2628 CR Delft
info@docomomo.nl
www.docomomo.nl

Grafische vormgeving
MGLID, Rotterdam
Opmaak
Lucas van Zuijlen